



ПРАВИЛА ПО

СОЛЬФЕДЖИО

1-4 классы ДМШ



ПРАВИЛА ПО СОЛЬФЕДЖИО. 1 КЛАСС.

1. Звук и нота
2. Регистр
3. Названия звуков, октав
4. Размещение нот на нотном стане
5. Скрипичный ключ
6. Длительности звуков
7. Мажор и минор. Тоника
8. Тональность
9. Гамма До мажор
10. Ритм. Размер. Затакт.
11. Устойчивые и неустойчивые ступени.
12. Вводные звуки. Опевание.
13. Тоническое трезвучие
14. Полутон и тон.
15. Диез, бемоль, бекар
16. Тональность Соль мажор
17. Тональность Фа мажор
18. Транспозиция
19. Пауза
20. Музыкальная фраза
21. Реприза
22. Басовый ключ
23. Тональность ля минор
24. Тональность ми минор
25. Тональность ре минор
26. Интервал

КОНТРОЛЬНЫЕ ВОПРОСЫ. 1 КЛАСС.

- 1.Что такое ОКТАВА? Перечисли названия октав на клавиатуре
- 2.Что такое СКРИПТИЧНЫЙ КЛЮЧ?
- 3.Какие ДЛИТЕЛЬНОСТИ ЗВУКОВ ты знаешь?
- 4.Что такое ЛАД ?
- 5.Что такое МАЖОР?
- 6.Что такое МИНОР?
- 7.Что такое ТОНИКА?
- 8.Что такое ГАММА?
- 9.Что такое РАЗМЕР? Назови изученные размеры. Покажи схемы дирижирования. Приведи примеры группировки в тактах.
- 10.Какие звуки называют ВВОДНЫМИ?
- 11.Что такое разрешение?
- 12.Что такое ОПЕВАНИЕ?
- 13.Что такое ТРЕЗВУЧИЕ?
- 14.Какое трезвучие называется ТОНИЧЕСКИМ?
- 15.Что такое ТОН И ПОЛУТОН. Приведи примеры
- 16.Что такое ДИЕЗ, БЕМОЛЬ, БЕКАР?
- 17.Что такое ТОНАЛЬНОСТЬ? Перечисли изученные ТОНАЛЬНОСТИ. Укажи их КЛЮЧЕВЫЕ ЗНАКИ, устойчивые и неустойчивые ступени.
- 18.Что такое ТРАНСПОЗИЦИЯ?
- 19.Что такое ПАУЗА? Как пишутся паузы?
- 20.Что такое МУЗЫКАЛЬНАЯ ФРАЗА?
- 21.Что такое РЕПРИЗА? Как она обозначается?
- 22.Что такое БАСОВЫЙ КЛЮЧ?
- 23.Что такое ИНТЕРВАЛ? Какие интервалы ты знаешь?
- 24.Чем отличается ТАКТ от ЗАТАКТА?

ПРАВИЛА

1. Звук и нота

Звук - это то, что мы слышим. *Нота* - это знак, которым обозначаются звуки. Ноту мы видим и пишем.

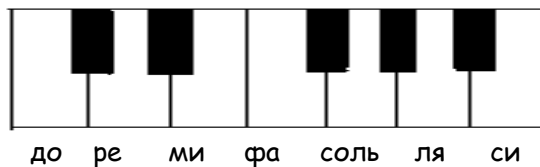
2. Регистр

Звуки бывают разными по высоте. Высокие звуки кажутся нам хрупкими, «тонкими», а низкие - грубыми и «толстыми». В музыке высокие, средние и низкие звуки объединяют в группы - регистры. Всего три регистра: низкий, средний, высокий.

3. Названия звуков, октав

В музыке используются 7 разных нот: ДО, РЕ, МИ, ФА, СОЛЬ, ЛЯ, СИ.

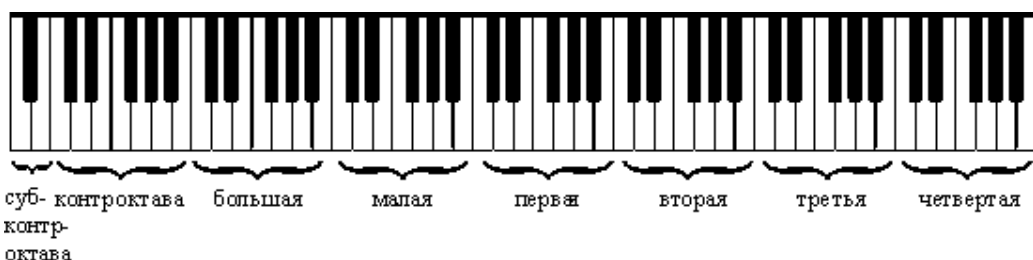
Так называются белые клавиши на фортепиано. Перед двумя черными клавишами находится белая клавиша ДО, а перед тремя черными клавишами - белая клавиша ФА.



Все семь нот составляют октаву. **ОКТАВА** - это расстояние от одного звука до его ближайшего следующего повторения.

Вся клавиатура делится на октавы. Каждая октава начинается и заканчивается нотой «До».

В середине фортепианной клавиатуры находится **первая** октава. Выше (правее) первой октавы находятся: **вторая, третья, четвертая** октавы. Ниже (левее) первой октавы находятся: **малая, большая, контроктава, субконтроктава** (неполная).



4. Размещение нот на нотном стане

Нотным станом, или нотным станом, называется нотная строка из пяти линий, на которых размещаются ноты. Счет линий ведется снизу вверх. Ноты располагаются на линиях и между ними: ДО - на первой добавочной линии, РЕ - под первой, МИ - на первой, ФА - между первой и второй, СОЛЬ - на второй, ЛЯ - между второй и третьей, СИ - на третьей.



5. Скрипичный ключ

Скрипичный ключ - это знак, который указывает, что звук соль первой октавы записывается на второй линии нотного стана.

Ключ всегда ставится в начале нотного стана.



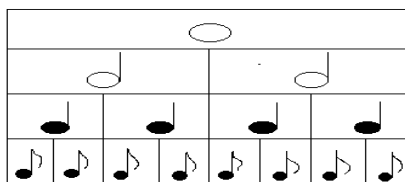
6. Длительности звуков

Длительность - это время звучания ноты. По длительности ноты бывают: целая, половинная, четвертная, восьмая.



целая половинная четвертная восьмая

Палочки, которые стоят у овала ноты, называют штиль. Штили пишутся по правилу: до ноты СИ - вверх, справа от овала ноты, после ноты СИ - вниз, слева от овала ноты. Хвостик на конце штиля называется «флажок».



Самая долгая длительность - целая нота (белый овал без штиля); считается «раз-и, два-и, три-и, четыре-и»

Наполовину короче целой - половинная нота (белый овал со штилем); считается «раз-и, два-и»

В 4 раза короче целой - четвертная нота (закрашенный овал со штилем); считается «раз-и»

В 8 раз короче целой - восьмая нота (закрашенный овал, штиль и флажок); на неё идёт всего полсчёта: «раз» или «и».

Таким образом, в целой ноте: 2 половинки, 4 четверти, 8 восьмушек, 16 шестнадцатых.

7. Мажор и минор. Тоника

Лад - это настроение музыки.

Мажор и минор - это музыкальные лады. Мажор - это светлый, радостный лад. Минор - это тёмный, печальный лад.

Тоника - главный, опорный, самый сильный звук лада. На тонике чаще всего оканчивается мелодия. Тоникой может быть любой звук.

8. Тональность

Тональность - это ТОНИКА + ЛАД. Например:

| тоника | лад | тональность |
|--------|-------|-------------|
| До | мажор | До мажор |
| До | минор | До минор |
| Соль | мажор | Соль мажор |

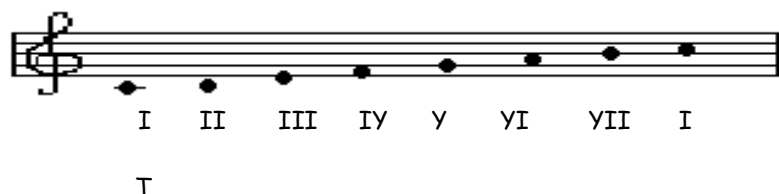
9. Гамма До мажор

Гамма - это расположение звуков друг за другом, по порядку, вверх или вниз от тоники до ее повторения.

Звуки, из которых состоит гамма, называются ступенями. Их семь. Ступени обозначаются римскими цифрами.

Название гаммы дается по ее тонике. Тоника (Т) - это первая и самая главная нота любой гаммы.

В До мажоре тоникой является звук до.



10. Ритм. Размер. Затакт.

РИТМ (с греческого «течение») - это непрерывное чередование музыкальных звуков, одинаковых или разных по длительности.

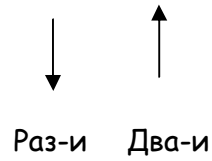
Размер - это 2 цифры, которые пишутся друг под другом в начале мелодии после скрипичного или басового ключа. Размер показывает строение такта: верхняя цифра показывает количество долей в такте, а нижняя цифра - длительность каждой доли.



Размеры бывают: простые (в них одна сильная доля) и сложные (в них несколько сильных долей).

1). Размер 2/4 - это простой двухдольный размер, который показывает, что в одном такте 2 доли - первая сильная, а вторая - слабая. Каждая доля длится одну четверть.

Схема
дирижирования:

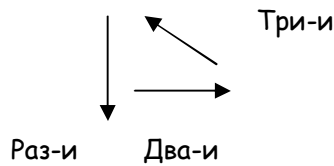


Примеры группировки в тактах:



Таким образом: в размере 2/4 в одном такте может быть 2 четверти, или 4 восьмых, или 1 половинная нота.

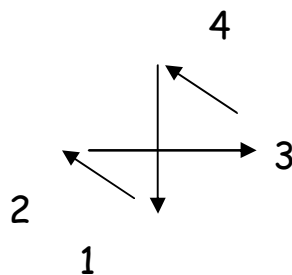
2) Размер 3/4 - это простой трёхдольный размер: в одном такте 3 доли, каждая из которых равна четверти. Первая доля - сильная, остальные 2 доли - слабые. Схема дирижирования



Примеры группировки в тактах:



3) Размер 4/4 - это четырехдольный такт, в котором каждая доля длится четверть. Схема дирижирования:



Примеры группировки в тактах:



ЗАТАКТ - неполный такт. Он начинается со слабой доли.

11. Устойчивые и неустойчивые ступени. Разрешение.

Ступени гаммы делятся на устойчивые и неустойчивые.

Устойчивые ступени - это ступени сильные, опорные. На них можно остановиться или закончить мелодию.

К устойчивым относятся: I, III, V ступени.

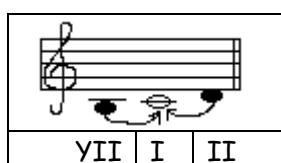
Неустойчивые ступени - это те, на которых нельзя остановиться. К неустойчивым относятся: II, IV, VI, VII ступени. Они стремятся перейти в устойчивые. Переход неустойчивой ступени в устойчивую называют **РАЗРЕШЕНИЕ**.

До мажор. Разрешение неустойчивых ступеней в устойчивые.



12. Вводные звуки. Опевание.

Вводные звуки - это звуки, которые окружают тонику, её соседи сверху и снизу - II и VII ступени. VII ступень - восходящий вводный звук, II ступень - нисходящий вводный звук.



Опеть звук - это значит спеть его соседей сверху и снизу



Опевание I ступени - VII и II;

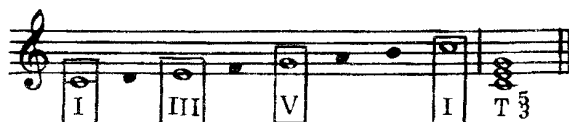
Опевание III ступени - II и IV;

Опевание V ступени - IV и VI

13. Тоническое трезвучие

Трезвучие - аккорд из трёх звуков, расположенных через один.

Тоническое трезвучие - трезвучие, которое строится от I ступени гаммы - тоники. В него входят все три устойчивые ступени (I, III, V). Краткое обозначение тонического трезвучия - Т₅₃.

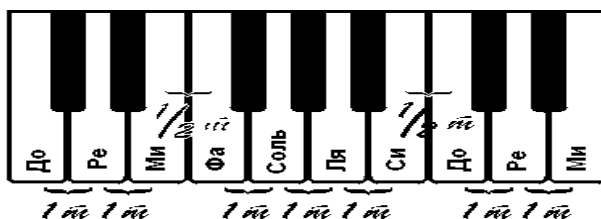


14. Полутон и тон

Полутон - это самое маленькое расстояние между двумя звуками. (1/2т)

Целый тон - это два полутона. (1т)

Тоны и полутоны в гамме До мажор:



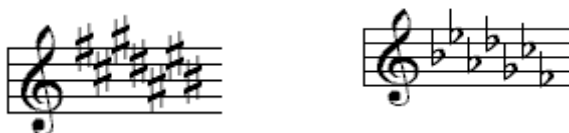
Кроме того, полутоны образуются между рядом расположенными белой и черной клавишами.

15. Знаки альтерации - диез, бемоль, бекар

Знаки альтерации - это знаки изменения высоты нот.

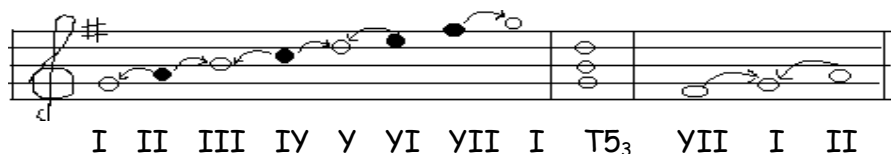
- # Диез - знак повышения ноты на полтона.
- b Бемоль - знак понижения ноты на полтона
- Бекар - знак, который отменяет действие диеза или бемоля

Ключевые знаки - это диезы и бемоли, которые пишутся возле ключа и действуют на ноту на протяжении всего произведения.



16. Тональность Соль мажор

Соль мажор - это мажорный лад, в котором тоникой является звук соль. При ключе один диез (фа диез)



17. Тональность Фа мажор

Фа мажор - это тональность мажорного лада, с тоникой «фа» и одним ключевым знаком - си бемоль.





18. Транспозиция


Транспозицией называется перенесение мелодии из одной тональности в другую. При этом движение мелодии и лад остаются неизменными. Поэтому транспонировать можно только из мажора в мажор, из минора - в минор.

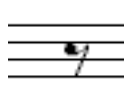
19. Пауза

Паузой называется знак молчания в музыке или перерыв в звучании. Длительности пауз равны длительностям нот.

 Целая пауза - по длительности равна целой ноте. Пишется в виде «кирпича» под 4 линейкой нотного сца.

 Половинная пауза - равна половинной ноте. Пишется в виде «кирпича» над 3 линейкой нотного сца.

 Четвертная пауза - равна четвертной ноте и похожа на «молнию»

 Восьмая пауза - равна восьмой ноте и похожа на цифру «4»

20. Музыкальная фраза

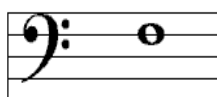
Фраза - это часть мелодии, которую ты можешь спеть на одном дыхании. После этого тебе необходимо сделать вдох. Эта маленькая остановка называется цезура. В нотах цезуры обозначаются значком V и указывают на окончание музыкальных фраз.

21. Реприза

Реприза - это знак повторения в музыке. Повторяться может вся мелодия или ее часть.

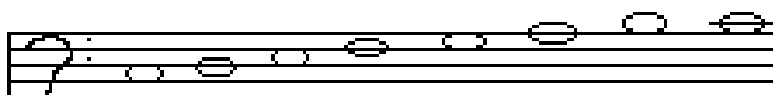
Знак репризы: $:||$

22. Басовый ключ



Басовый ключ (ключ ноты фа) - это знак, показывающий, что нота фа малой октавы пишется на 4 линейке нотносца. Басовый ключ указывает, что музыка будет звучать в нижнем регистре.

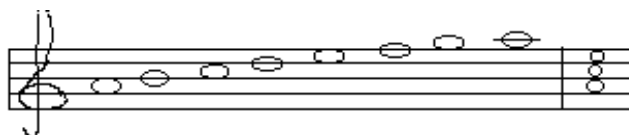
Расположение нот в басовом ключе:



до ре ми фа соль ля си до

23. Тональность ля минор

Ля минор - минорный лад, в котором тоникой является звук ля. Как и тональность До мажор, не имеет ключевых знаков.



I II III IV V VI VII I $\sharp 5_3$

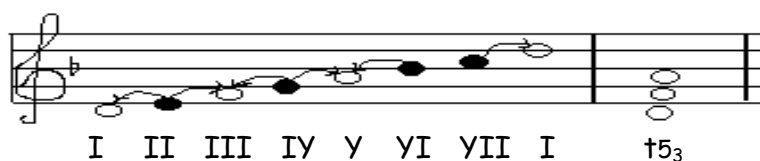
24. Тональность ми минор

Ми минор - минорный лад с одним диэзом при ключе, в котором тоникой является звук ми.



25. Тональность ре минор

Ре минор - это минорный лад с одним бемолем при ключе, в котором тоникой является звук фа.



26. Интервал

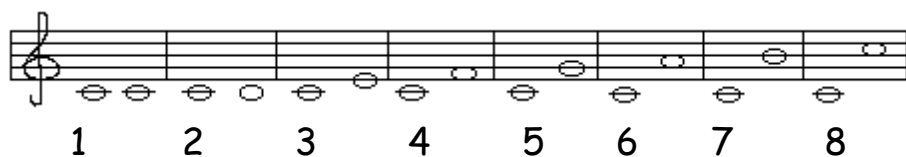
Интервалом называется расстояние между двумя звуками.

Всего восемь интервалов. Каждый интервал включает в себе определенное количество ступеней.

Названия интервалов:

1. Прима
2. Секунда
3. Терция
4. Кварта
5. Квинта
6. Секста
7. Септима
8. Октава

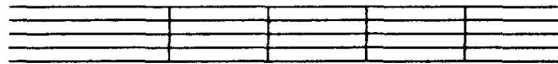
Пример построения:



ПРОВЕРОЧНЫЕ ЗАДАНИЯ

Вариант 1

1. Напиши указанные ноты в первой октаве



РЕ ФА ДО СОЛЬ СИ

2. Ответь на вопросы:



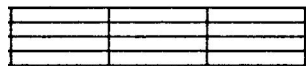
Какая нота является тоникой?.....

С какой ноты начинается третий такт?.....

В каких тактах встречается нота ФА?.....

Есть ли здесь затакт? (Да или нет)

3. Напиши указанные ноты во второй октаве

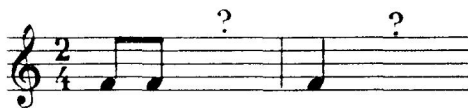


ЛЯ ФА ДО

4. Найди ноты с неправильно написанными штилями и обведи их



5. Дополни такт нотами различных длительностей



6. Укажи тактовый размер

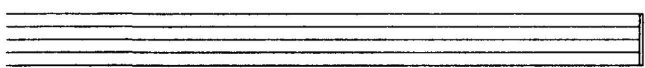


7. Расставь тактовые чёрточки



8. а) Напиши гамму Фа мажор
 б) Построй тоническое трезвучие
 в) Выпиши устойчивые, неустойчивые и вводные ступени
 г) Сделай опевание устойчивых ступеней

Фа мажор



Тоническое трезвучие **Устойчивые ступени** **Неустойчивые ступени** **Вводные ступени** **Опевание устойчивых ступеней**



9. Напиши указанные ступени

Ре мажор



V IV III VI V VII II I

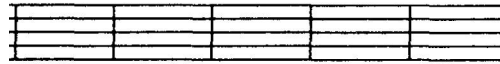
10. Укажите, какое расстояние (тон?, полутон?) образуется между данными звуками

| | | |
|--|--|--|
| | | |
|--|--|--|

ПРОВЕРОЧНЫЕ ЗАДАНИЯ

Вариант 2

1. Напиши указанные ноты в первой октаве



МИ ЛЯ ФА МИ СИ

2. Ответь на вопросы:



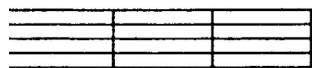
Какая нота является тоникой?.....

С какой ноты начинается третий такт?.....

В каких тактах встречается нота ФА?.....

Есть ли здесь затакт? (Да или нет)

3. Напиши указанные ноты во второй октаве



ФА СИ СОЛЬ

4. Найди ноты с неправильно написанными штилями и обведи их



5. Дополни такт нотами различных длительностей



6. Укажи тактовый размер

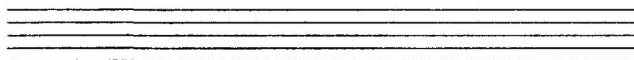


7. Расставь тактовые чёрточки



8. а) Напиши гамму Соль мажор
 б) Построй тоническое трезвучие
 в) Выпиши устойчивые и неустойчивые и вводные ступени
 г) Сделай опевание устойчивых ступеней

Соль мажор



Тоническое трезвучие **Устойчивые ступени** **Неустойчивые ступени** **Вводные ступени** **Опевание устойчивых ступеней**



9. Напишите указанные ступени

Фа мажор



I V IV II III VI VII I

10. Укажите, какое расстояние (тон?, полутон?) образуется между данными звуками

| | | |
|--|--|--|
| | | |
|--|--|--|

ПРАВИЛА ПО СОЛЬФЕДЖИО. 2 КЛАСС.

- 1.Гамма
- 2.Тональность
- 3.Параллельные тональности
- 4.Одноименные тональности
- 5.Лад
- 6.Разрешение
- 7.Вводные звуки. Опевание
- 8.Мажорный лад
9. Минорный лад
10. Три вида минора
- 11.Тональности до двух знаков при ключе
- 12.Интервал
13. Измерение интервалов
14. Консонансы и диссонансы
- 15.Чистые интервалы
- 16.Малые и большие интервалы
17. Устойчивые и неустойчивые интервалы
- 18.Секвенция
- 19.Размер 3/8
- 20.Тоническое трезвучие

КОНТРОЛЬНЫЕ ВОПРОСЫ. 2 КЛАСС.

1. Что такое ГАММА?
2. Что такое ТОНАЛЬНОСТЬ?
3. Какие тональности называются ПАРАЛЛЕЛЬНЫМИ?
4. Какие тональности называются ОДНОИМЕННЫМИ?
5. Что такое ЛАД?
6. Что такое РАЗРЕШЕНИЕ?
7. Какие звуки называются ВВОДНЫМИ?
8. Что такое МАЖОРНЫЙ ЛАД?
9. Что такое МИНОРНЫЙ ЛАД?
10. Сколько ВИДОВ МИНОРА ты знаешь?
11. Перечисли ТОНАЛЬНОСТИ с ДВУМЯ ЗНАКАМИ ТРИ КЛЮЧЕ
12. Что такое ИНТЕРВАЛ?
13. Как измеряют ИНТЕРВАЛЫ?
14. Чем отличается КОНСОНАНС от ДИССОНАНСА?
15. Какие интервалы всегда ЧИСТЫЕ?
16. Какие интервалы могут быть МАЛЫМИ И БОЛЬШИМИ?
17. Чем отличаются УСТОЙЧИВЫЕ ИНТЕРВАЛЫ от НЕУСТОЙЧИВЫХ?
18. Что такое СЕКВЕНЦИЯ ?
19. Чему равна одна доля в РАЗМЕРЕ 3/8?
13. Какое ТРЕЗВУЧИЕ называют ТОНИЧЕСКИМ?
14. Сколько тонов в БОЛЬШОЙ ТЕРЦИИ?
15. Между какими степенями МИНОРНОЙ ГАММЫ образуются ПОЛУТОНЫ?
16. Сколько ступеней в интервале ПРИМА?

ПРАВИЛА

1. Гамма - это звуки лада, расположенные поступенно вверх или вниз от тоники до её октавного повторения. Звуки называются ступенями. Их семь. Ступени обозначаются римскими цифрами: I-II-III-IV-V-VI-VII-I (VIII).

Первая ступень гаммы называется тоника. Тоника (Т) - это самая главная нота любой гаммы. Название гаммы дается по ее тонике. Например: **До** мажор, **Соль** мажор

2. Тональность - это высота лада, определяемая тоникой. Тональность получает название от своей тоники и от лада.

Тональность = тоника + лад (например, До мажор).

3. Параллельные тональности - это мажор и минор, у которых одинаковые ключевые знаки, но разные тоники. Расстояние между тониками параллельных тональностей - малая терция (три полутона)

4. Одноименные тональности - это мажор и минор, у которых одинаковые тоники, но разные ключевые знаки.

5. Лад - это система устойчивых и неустойчивых музыкальных звуков, объединённых тоникой. В ладу 7 ступеней.

I, III, V ступени - устойчивые, II - IV - VI - VII ступени - неустойчивые. Неустойчивые ступени требуют перехода в устойчивые - разрешения.

6. Разрешение - переход неустойчивой ступени в ближайшую устойчивую: II - I; IV - III; VI - V; VII-I(VIII).



7. Вводные звуки - это звуки, которые окружают тонику, её соседи сверху и снизу - II и VII ступени. VII ступень - восходящий вводный звук, II ступень - нисходящий вводный звук.

Опеть звук - это значит спеть его соседей сверху и снизу

8. Мажорный лад - это лад, устойчивые звуки которого образуют мажорное трезвучие. Строение мажорного лада (гаммы) в тонах и полутонах:

$1\text{T} + 1\text{T} + \frac{1}{2}\text{T}$ (полутон) + $1\text{T} + 1\text{T} + 1\text{T} + \frac{1}{2}\text{T}$
Или
Два тона – полутон – три тона – полутон.

Такой мажорный лад называется - натуральным.

Тоника обозначается буквой - Т.

9. Минорный лад - это лад, устойчивые звуки которого образуют минорное трезвучие.

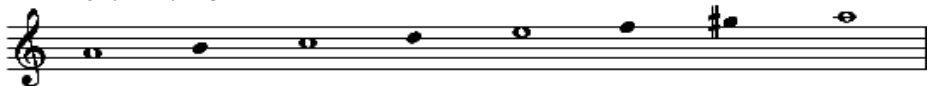
10. Три вида минора

Натуральный минор - минор со своими ключевыми знаками.

Строение: 1T (тон) + $\frac{1}{2}\text{T}$ (полутон) + $1\text{T} + 1\text{T} +$

Гармонический минор - это минор со своими ключевыми знаками и повышенной 7 ступенью.

Ля-минор (a-moll) гармонический



Строение: $1\text{T} + \frac{1}{2}\text{T} + 1\text{T} + 1\text{T} + \frac{1}{2}\text{T} + 1\frac{1}{2}$ (полтора тона)
+ $\frac{1}{2}\text{T}$.

Мелодический минор - это минор со своими ключевыми знаками, в котором при движении вверх повышаются 6 и 7 ступени, а вниз - как в натуральном миноре.

Вверх он имеет строение:

$1\text{T} + \frac{1}{2}\text{T} + 1\text{T} + 1\text{T} + 1\text{T} + 1\text{T} + \frac{1}{2}\text{T}$

11. Тональности до двух знаков при ключе

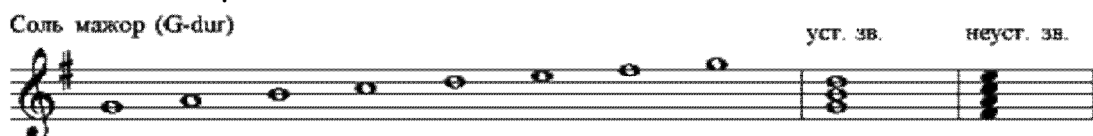
| | | |
|-----------------|----------|------------|
| РЕ МАЖОР | 2 диеза | си минор |
| СОЛЬ МАЖОР | 1 диез | ми минор |
| ДО МАЖОР | 0 знаков | ля минор |
| ФА МАЖОР | 1 бемоль | ре минор |
| СИ БЕМОЛЬ МАЖОР | 2 бемоля | соль минор |

ДО МАЖОР - это тональность мажорного лада, с тоникой «до» и без ключевых знаков альтерации.

ля минор - это тональность минорного лада, с тоникой «ля» и без ключевых знаков альтерации.

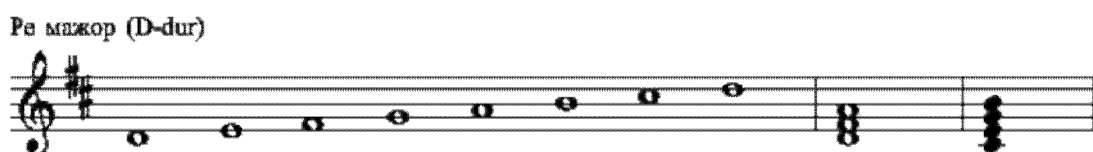
СОЛЬ МАЖОР - это тональность мажорного лада с тоникой «соль» и одним ключевым знаком - фа диез.

ми минор - это тональность минорного лада с тоникой «ми» и одним ключевым знаком - фа диез.



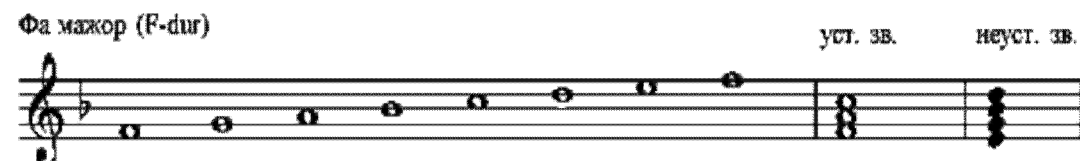
РЕ МАЖОР - это тональность мажорного лада, с тоникой «ре» и двумя ключевыми знаками - фа диез и до диез.

си минор - это тональность минорного лада, с тоникой «си» и двумя ключевыми знаками - фа диез и до диез.



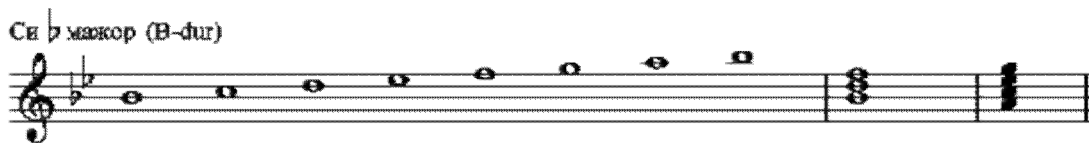
ФА МАЖОР - это тональность мажорного лада, с тоникой «фа» и одним ключевым знаком - си бемоль.

ре минор - это тональность минорного лада, с тоникой «ре» и одним ключевым знаком - си бемоль.



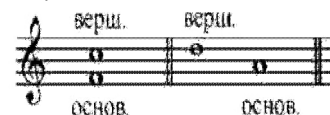
СИ БЕМОЛЬ МАЖОР - это тональность мажорного лада, с тоникой «си-бемоль» и двумя ключевыми знаками - си бемоль и ми-бемоль.

СОЛЬ МИНОР - это тональность минорного лада, с тоникой «соль» и двумя ключевыми знаками - си бемоль и ми-бемоль.



12. Интервал - это расстояние между двумя звуками (от латинского «расстояние»). Если 2 звука интервала взяты одновременно - это гармонический интервал, если последовательно - мелодический интервал.

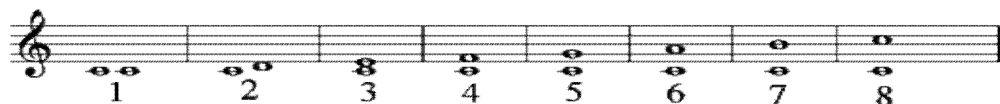
Нижний звук интервала - основание, верхний - вершина. Интервал, взятый от основания к вершине, называется - восходящим интервалом, а от вершины к основанию - нисходящим интервалом.



13. Измерение интервалов

Интервал определяется двумя величинами: ступеневой и тоновой.

Ступеневая величина - показывает количество ступеней в интервале.



1. Прима - 1, первая (звучание двух одинаковых звуков)
2. Секунда - 2, вторая
3. Терция - 3, третья
4. Кварта - 4, четвертая
5. Квинта - 5, пятая
6. Секста - 6, шестая
7. Септима - 7, седьмая
8. Октава - 8, восьмая

Тоновая величина - показывает количество тонов в интервале и обозначается словами - малая, большая, чистая.

К чистым интервалам относятся: прима, кварта, квинта, октава.

К малым и большим интервалам относятся: секунды, терции, сексты, септимы.

| Количество ступеней | Название интервала | Качественная величина | Краткое обозначение | Количество тонов | Количество полутонов |
|---------------------|--------------------|-----------------------|---------------------|------------------|----------------------|
| 1 | Прима | чистая | ч1 | 0 | 0 |
| 2 | Секунда | малая | м.2 | ½ | 1 |
| | | большая | б.2 | 1 | 2 |
| 3 | Терция | малая | м.3 | 1½ | 3 |
| | | большая | б.3 | 2 | 4 |
| 4 | Кварта | чистая | ч.4 | 2 ½ | 5 |
| 5 | Квинта | чистая | ч.5 | 3 ½ | 7 |
| 6 | Секста | малая | м.6 | 4 | 8 |
| | | большая | б.6 | 4 ½ | 9 |
| 7 | Септима | малая | м.7 | 5 | 10 |
| | | большая | б.7 | 5 ½ | 11 |
| 8 | Октава | чистая | ч.8 | 6 | 12 |

14. Консонансы и диссонансы

Все интервалы делятся на - консонансы и диссонансы.

Консонансирующие интервалы - звучат мягко, звуки как бы сливаются друг с другом. Консонансы делятся на:

1. Совершенные: прима, кварта, квинта, октава
2. Несовершенные: терции и сексты

Диссонансы звучат резко. К ним относятся секунды, тритоны (ув4, ум5).

15. Чистые интервалы

ПРИМА - содержит 1 ступень, повторяющуюся дважды. Если в примае 0 тонов, то она - чистая (ч1). В натуральном мажоре ч1 строится на всех ступенях.

КВАРТА - содержит 4 ступени. Если в кварте 2 с половиной тона - она чистая (ч4). В натуральном мажоре ч4 строится - на всех ступенях, кроме 4 ступени.

КВИНТА - содержит 5 ступеней. Если в квинте 3 с половиной тона - она чистая (ч5). В натуральном мажоре ч5 строится - на всех ступенях, кроме 7 ступени.

ОКТАВА - содержит 8 ступеней. Если в октаве 6 тонов - то она чистая (ч8). В натуральном мажоре ч8 строится на всех ступенях.

16. Малые и большие интервалы

СЕКUNДА - содержит 2 ступени. Если секунда содержит полтона - то она малая (м2), если 1 тон - большая (б2). В натуральном мажоре м.2 строится - на 3 и 7 ступенях, а б.2 - на всех остальных ступенях.

ТЕРЦИЯ - содержит 3 ступени. В малой терции - полтора тона (м3), в большой - 2 тона (б3). В натуральном мажоре б3 строится - на 1, 4, 5 ступенях, м.3. - на всех остальных ступенях.

17. Устойчивые и неустойчивые интервалы

Все интервалы в мажоре и миноре делятся на устойчивые и неустойчивые.

Устойчивые интервалы - это те, у которых оба звука - это устойчивые ступени (I, III или V ступени).

Неустойчивые интервалы - это те, в которых один или оба звука являются неустойчивыми. Все неустойчивые интервалы требуют разрешения в устойчивые звуки. Разрешение интервалов происходит 2 способами:

1. Если в интервале оба звука неустойчивые - то при разрешении они переходят в ближайшие устойчивые звуки.
2. Если в интервале один звук неустойчивый - то при разрешении устойчивый звук остаётся на месте, а неустойчивый переходит в ближайший устойчивый звук.

18. Секвенция - это повторение мелодии от другой ступени лада.

19. Размер 3/8 - это простой трёхдольный размер. Он показывает, что в такте 3 доли и каждая доля равна восьмой длительности. Первая доля - сильная, вторая и третья - слабые. Считаем: раз-два-три.



20. Тоническое трезвучие

Трезвучие - аккорд из трёх звуков, расположенных через один.

Тоническое трезвучие - трезвучие, которое строится от I ступени гаммы - тоники. В него входят все три устойчивые ступени (I, III, V). Краткое обозначение тонического трезвучия - Т5₃.

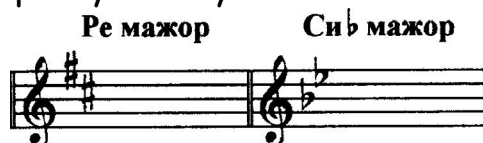
КОНТРОЛЬНЫЕ ЗАДАНИЯ. 2 класс

Вариант 1

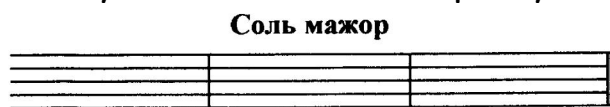
1. Подпишите неустойчивые ступени. Стрелочками покажите их тяготение в устойчивые



2. Постройте тонические трезвучия в указанных тональностях



3. Сделайте опевания устойчивых ступеней неустойчивыми по образцу



4. Впишите в пустые клеточки ответы на следующие вопросы

Какая ступень называется **тоникой**?

Какие ступени являются **устойчивыми**?

Какие ступени являются **неустойчивыми**?

Какие ступени являются **вводными**?

5. Допишите формулу строения мажорной гаммы

Тон – тон – полутон -

6. Какая тональность является параллельной Соль мажору?

7. Напишите три вида минорных гамм

си минор **Натуральный** **Гармонический**

Мелодический

8. Постройте интервалы от разных звуков

ч.5 м.7 б.3

9. Определите мажорную тональность и постройте интервалы на указанных ступенях

5 2 6 3 4 5 7 3
I IV III III V V V I

10. Расставьте тактовые чёрточки в мелодиях

КОНТРОЛЬНЫЕ ЗАДАНИЯ. 2 класс

Вариант 2

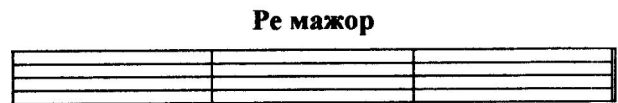
1. Подпишите неустойчивые ступени. Стрелочками покажите их тяготение в устойчивые



2. Постройте тонические трезвучия в указанных тональностях



3. Сделайте опевания устойчивых ступеней неустойчивыми по образцу



4. Впишите в пустые клеточки ответы на следующие вопросы

Какая ступень называется **тоникой**?

Какие ступени являются **устойчивыми**?

Какие ступени являются **неустойчивыми**?

Какие ступени являются **вводными**?

| | | | |
|--|--|--|--|
| | | | |
| | | | |
| | | | |
| | | | |

5. Допишите формулу строения натуральной минорной гаммы

Тон – полутон – тон

6. Какая тональность является параллельной Си бемоль мажору?

7. Напишите три вида минорных гамм

| | | |
|----------|--------------|---------------|
| ре минор | Натуральный | Гармонический |
| | Мелодический | |

8. Постройте интервалы от разных звуков

4.8 6.7 6.2

9. Определите мажорную тональность и постройте интервалы на указанных ступенях

5 2 6 3 4 5 7 3
I IV III III V V V I

10. Расставьте тактовые чёрточки в мелодиях

ПРАВИЛА ПО СОЛЬФЕДЖИО. 3 КЛАСС.

1. Гамма
2. Тональность
3. Параллельные тональности
4. Одноименные тональности
5. Лад
6. Разрешение
7. Мажорный лад
8. Минорный лад
9. Три вида минора
10. Переменный лад
11. Тональности до 3-х знаков при ключе
12. Порядок появления знаков при ключе
13. Интервалы
14. Измерение интервалов
15. Интервалы диатонические и характерные. Консонансы и диссонансы
16. Обращение интервалов
17. Интервалы в ладу
18. Устойчивые и неустойчивые интервалы. Разрешение неустойчивых интервалов.
19. Главные трезвучия лада.
20. Расположение главных трезвучий лада и их обращений в ладу
21. Разрешение главных трезвучий лада
22. Аккорд. Трезвучие.
23. Виды трезвучий.
24. Обращения трезвучий

КОНТРОЛЬНЫЕ ВОПРОСЫ. 3 КЛАСС

1. Что такое ГАММА?
2. Что такое ТОНАЛЬНОСТЬ?
3. Какие тоналности называются ПАРАЛЛЕЛЬНЫМИ?
4. Какие тоналности называются ОДНОИМЕННЫМИ?
5. Что такое ЛАД? Какие лады ты знаешь?
6. Что такое РАЗРЕШЕНИЕ?
7. Что такое МАЖОРНЫЙ ЛАД?
8. Что такое МИНОРНЫЙ ЛАД?
9. Чем отличается ГАРМОНИЧЕСКИЙ МИНОР от МЕЛОДИЧЕСКОГО?
10. Какой лад называют ПЕРЕМЕННЫМ?
11. У каких тоналностей ДВА БЕМОЛЯ при ключе? А три ДИЕЗА?
12. В каком ПОРЯДКЕ появляются знаки при ключе?
13. Что такое ИНТЕРВАЛ?
14. Чем измеряют ИНТЕРВАЛЫ?
15. Интервалы диатонические и характерные. Консонансы и диссонансы
16. Что такое обращение?
17. На каких ступенях мажора нельзя построить малые терции?
18. Как разрешаются неустойчивые интервалы?
19. Что такое ГЛАВНЫЕ ТРЕЗВУЧИЯ ЛАДА?
20. На каких ступенях лада располагаются ГЛАВНЫЕ ТРЕЗВУЧИЯ И ИХ ОБРАЩЕНИЯ?
21. Как разрешаются ГЛАВНЫЕ ТРЕЗВУЧИЯ ЛАДА?
22. Что такое АККОРД, и какой аккорд называют ТРЕЗВУЧИЕМ?
23. Какие бывают ТРЕЗВУЧИЯ?
24. Во что ОБРАЩАЮТСЯ ТРЕЗВУЧИЯ?

ПРАВИЛА

1. Гамма – это звуки лада, расположенные друг за другом, поступенно, вверх или вниз от тоники до её повторения. Звуки называются ступенями. Полная гамма состоит из 8 ступеней, обозначаемых римскими цифрами: I–II–III–IV–V–VI–VII- I (VIII).

Ступени имеют названия:

I ступень – тоника. Обозначается буквой Т

II ступень – нисходящий вводный звук

IV ступень – субдоминанта. Обозначается буквой S

V ступень – доминанта. Обозначается буквой D

VII ступень – восходящий вводный звук

2. Тональность – это высота лада, определяемая тоникой.

Тональность = тоника + лад (например, До мажор).

3. Параллельные тональности – это мажор и минор, у которых одинаковые ключевые знаки, но разные тоники. Расстояние между тониками параллельных тональностей – малая терция (три полутона)

4. Одноименные тональности – это мажор и минор, у которых одинаковые тоники, но разные ключевые знаки.

5. Лад – это система устойчивых и неустойчивых музыкальных звуков, объединённых тоникой. В ладу 7 ступеней.

I, III, V ступени – устойчивые, II – IV – VI - VII ступени – неустойчивые. Неустойчивые ступени требуют перехода в устойчивые – разрешения.

6. Разрешение – переход неустойчивой ступени в ближайшую устойчивую:

II – I; IV – III; VI – V; VII-I(VIII).



7. Мажорный лад – это лад, устойчивые звуки которого образуют мажорное трезвучие. Строение мажорного лада (гаммы) в тонах и полутонах

$1\text{т} + 1\text{т} + \frac{1}{2}\text{т}$ (полутон) + $1\text{т} + 1\text{т} + 1\text{т} + \frac{1}{2}\text{т}$.
Или
Два тона – полутон – три тона – полутон

Такой мажорный лад называется – натуральным.

Тоника обозначается буквой - Т.

8. Минорный лад - это лад, устойчивые звуки которого образуют минорное трезвучие.

9. Три вида минора

Натуральный минор – минор со своими ключевыми знаками.

Строение: $1\text{т} + \frac{1}{2}\text{т} + 1\text{т} + 1\text{т} + \frac{1}{2}\text{т} +$

Гармонический минор – это минор со своими ключевыми знаками и повышенной 7 ступенью.

Строение: $1\text{т} + \frac{1}{2}\text{т} + 1\text{т} + 1\text{т} + \frac{1}{2}\text{т} + 1\frac{1}{2}$ (полтора тона) $+$
 $\frac{1}{2}\text{т}$.

Мелодический минор – это минор со своими ключевыми знаками, в котором при движении вверх повышаются 6 и 7 ступени, а вниз – как в натуральном миноре.

Вверх он имеет строение:

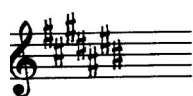
$1\text{т} + \frac{1}{2}\text{т} + 1\text{т} + 1\text{т} + 1\text{т} + 1\text{т}$
 $+ \frac{1}{2}\text{т}$

10. Переменный лад - это лад, роль тоники в котором выполняют попеременно различные его ступени.

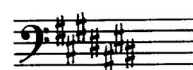
11. Тональности до 3-х знаков при ключе

| | | |
|-----------------|----------|---------------|
| ЛЯ МАЖОР | 3 диеза | фа-диез минор |
| РЕ МАЖОР | 2 диеза | си минор |
| СОЛЬ МАЖОР | 1 диез | ми минор |
| ДО МАЖОР | 0 знаков | ля минор |
| ФА МАЖОР | 1 бемоль | ре минор |
| СИ БЕМОЛЬ МАЖОР | 2 бемоля | соль минор |
| МИ БЕМОЛЬ МАЖОР | 3 бемоля | до минор |

12. Порядок появления знаков при ключе



Фа, до, соль, ре, ля, ми, си...



Последний диез всегда относится к VII ступени мажора



Си, ми, ля, ре, соль, до, фа...



Последний бемоль всегда относится к I ступени мажора

13. Интервалы

Интервал (с латинского «расстояние») - сочетание 2 звуков.

Если звуки интервала взяты одновременно – это гармонический интервал, если последовательно друг за другом – мелодический интервал.

Нижний звук интервала – основание, верхний – вершина. Интервал, взятый от основания к вершине, называется – восходящим, а от вершины к основанию – нисходящим.

Интервалы, образованные в пределах октавы называются – простые, а шире октавы – составными.

14. Измерение интервалов

Интервал определяется 2 величинами: ступеневой и тоновой.

Ступеневая величина – показывает количество ступеней в интервале.

Тоновая величина – показывает количество тонов в интервале и обозначается словами – малая, большая, чистая, увеличенная, уменьшённая. К чистым интервалам относятся: прима, кварта, квинта, октава. К малым и большим интервалам относятся: секунда, терция, секста, септима.

| Количество ступеней | Название интервала | Качественная величина | Краткое обозначение | Количество тонов | Количество полутонов |
|---------------------|--------------------|-----------------------|---------------------|------------------|----------------------|
| 1 | Прима | чистая | ч1 | 0 | 0 |
| 2 | Секунда | малая | м.2 | ½ | 1 |
| | | большая | б.2 | 1 | 2 |
| 3 | Терция | малая | м.3 | 1½ | 3 |
| | | большая | б.3 | 2 | 4 |
| 4 | Кварта | чистая | ч.4 | 2 ½ | 5 |
| | | увеличенная | ув.4 | 3 | 6 |
| 5 | Квинта | уменьшённая | ум.5 | 3 | 6 |
| | | чистая | ч.5 | 3 ½ | 7 |
| 6 | Секста | малая | м.6 | 4 | 8 |
| | | большая | б.6 | 4 ½ | 9 |
| 7 | Септима | малая | м.7 | 5 | 10 |
| | | большая | б.7 | 5 ½ | 11 |
| 8 | Октава | чистая | ч.8 | 6 | 12 |

Всего 8 простых интервалов:

Прима – содержит 1 ступень, повторяющуюся дважды. Если в приме 0 тонов, то она – чистая (ч1).

Секунда – содержит 2 ступени. Если секунда содержит ½ тона – то она малая (м2), если 1 тон – большая (б2)

Терция – содержит 3 ступени. В малой терции – 1 ½ тона (м3), в большой – 2 тона (б3).

Кварта – содержит 4 ступени. Если в кварте 2 ½ тона – она чистая (ч4), если 2 тона – уменьшённая (ум4), если 3 тона – увеличенная (ув4).

Квинта – содержит 5 ступеней. Если в квинте 3 ½ тона – она чистая (ч5), если 3 тона – уменьшённая (ум5), если 4 тона – увеличенная (ув5).

Секста – содержит 6 ступеней. Если в сексте 4 тона – она малая (м6), если 4 ½ тона – она большая (б6)

Септима – содержит 7 ступеней. Если в септимае 5 тонов – она малая (м7), если 5 ½ - большая (б7).

Октава – содержит 8 ступеней. Если в октаве 6 тонов – то она чистая (ч8).

15. Интервалы диатонические и характерные.

консонансы и диссонансы

Интервалы, образованные на ступенях натурального мажора и минора называются – диатоническими, а на ступенях гармонического мажора и минора – характерными.

Все диатонические интервалы делятся на - консонансы и диссонансы.

Консонирующие интервалы – звучат мягко, звуки как бы сливаются друг с другом.

Консонирующие интервалы делятся на:

Совершенные консонансы – ч1, ч8, ч4, ч5..

Несовершенные консонансы – м3, б3, м6, б6.

Диссонирующие интервалы – звучат резко. К ним относятся – секунды, септимы, тритоны (ув4, ум5).

16.Обращение интервалов

Обращение – перенос нижнего звука интервала на октаву вверх или верхнего звука – на октаву вниз.

При перемещении получается новый интервал, который в сумме с предыдущим составляет чистую октаву.

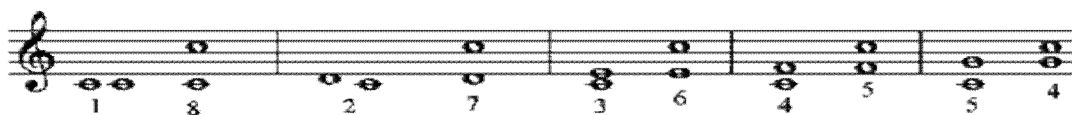
Таким образом: прима обращается в октаву, секунда – в септиму, терция – в сексту, кварта – в квинту, квинта – в кварту, секста – в терцию, септима – в секунду, октава – в приму. То есть каждая пара интервалов является взаимнообратимой.

При обращении интервалов чистые обращаются в чистые, малые – в большие, большие – в малые, увеличенные – в уменьшённые, уменьшённые – в увеличенные.

Сумма ступеней взаимнообратимых интервалов равна 9 , а сумма тонов равна 6.

Все консонирующие интервалы обращаются в консонирующие, а диссонирующие – в диссонирующие.

| | | | |
|---------|---------|---------|---------|
| ч1 – ч8 | ч4 – ч5 | ч5 – ч4 | ч8 – ч1 |
| м2 – б7 | б2 – м7 | м7 – б2 | б7 – м2 |
| м3 – б6 | б3 – м6 | м6 – б3 | б6 – м3 |



17.Интервалы в ладу

В натуральном мажоре и миноре **ч1** строится на всех ступенях

В натуральном мажоре: **м2** – на 3 и 7 ступенях, а **б2** – на остальных ступенях

В натуральном миноре: **м2** – на 2 и 5 ступенях, а **б2** – на остальных ступенях

В натуральном мажоре: **б3** – на главных ступенях лада (Т, S, D), а **м3** – на остальных ступенях

В натуральном миноре: **б3** – на 3,6,7 ступенях, а **м3** – на остальных ступенях

В натуральном мажоре: **ч4** – на всех ступенях, кроме 4 ступени – на ней **ув4**

В натуральном миноре: **ч4** – на всех ступенях, кроме 6 – на ней **ув4**
 В натуральном мажоре: **ч5** – на всех ступенях, кроме 7 – на ней **ум5**.
 В натуральном миноре: **ч5** – на всех ступенях, кроме 2 – на ней **ум5**.
 В натуральном мажоре: **б6** – на 1, 2, 4, 5 ступенях, а **м6** – на остальных ступенях
 В натуральном миноре: **б6** – на 3, 4, 6, 7 ступенях, а **м6** – на остальных ступенях
 В натуральном мажоре: **б7** – на 1, 4 ступенях, а **м7** – на остальных ступенях
 В натуральном миноре: **б7** – на 3, 6 ступенях, а **м7** – на остальных ступенях
 В натуральном мажоре и миноре **ч8** строится на всех ступенях.

| Мажор | I | II | III | IV | V | VI | VII |
|-------|-----|----|-----|------|-----|----|------|
| м.2 | | | ☼ | | | | ☼ |
| б.3 | ☼ | | | ☼ | ☼ | | |
| ч.4 | ☼ | ☼ | ☼ | ув.4 | ☼ | ☼ | ☼ |
| ч.5 | ☼ | ☼ | ☼ | ☼ | ☼ | ☼ | ум.5 |
| б.6 | ☼ | ☼ | | ☼ | ☼ | | |
| б.7 | ☼ | | | ☼ | | | |
| Минор | III | IV | V | VI | VII | I | II |

18. Устойчивые и неустойчивые интервалы.

Разрешение неустойчивых интервалов

Все интервалы в ладу делятся на устойчивые и неустойчивые. Устойчивые интервалы – это те, у которых оба звука устойчивы, т.е. входят в состав тонического трезвучия. Все устойчивые интервалы – консонирующие.

Неустойчивые интервалы – это те, в которых один или оба звука являются неустойчивыми, т.е. не входят в состав тонического трезвучия. Все неустойчивые интервалы требуют разрешения.

Разрешение интервалов происходит по ладовому тяготению 2 способами:

Если в интервале оба звука неустойчивые – то при разрешении они переходят в ближайшие устойчивые звуки.

Если в неустойчивом интервале один звук неустойчивый – то при разрешении устойчивый звук остаётся на месте, а неустойчивый переходит в ближайший устойчивый звук.

Звуки увеличенных интервалов при разрешении расходятся, а уменьшённых – сходятся.

19. Главные трезвучия лада

Трезвучия построенные на главных ступенях лада – I, IV, V – называются трезвучиями главных ступеней лада. Своё название трезвучия берут от той ступени, на которой строятся.

Трезвучие, построенное от I ступени, называется – тоническим, так как I ступень называется – тоника; от IV ступени лада, называется – субдоминантовым, так как IV

ступень называется – субдоминанта; от V ступени лада, называется – доминантовым, так как V ступень называется – доминанта.

В натуральном мажоре трезвучия главных ступеней лада – мажорные: T53, S53, D53. В натуральном миноре трезвучия главных ступеней лада – минорные: t53, s53, d53. В гармоническом миноре доминантовое трезвучие - мажорное, т.к. в его состав входит повышенная VII ступень: D53

Тоническое трезвучие устойчиво, т.к. состоит из 3 устойчивых ступеней лада.

Субдоминантовое трезвучие – неустойчиво, т.к. в его составе 2 неустойчивые ступени – IV и VI.

Доминантовое трезвучие ещё более неустойчиво, т.к. в его составе вводные ступени, самые неустойчивые в ладу, – II и VII .

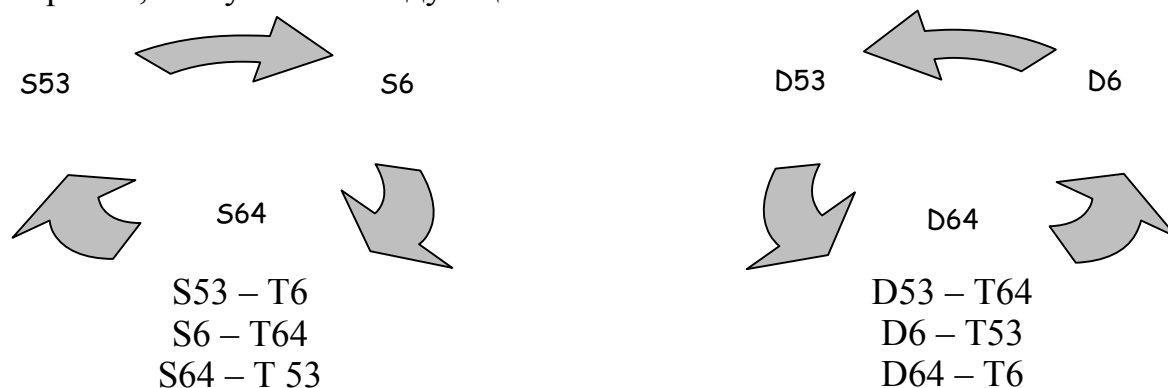
20. Расположение главных трезвучий лада и их обращений в ладу

| | | | |
|-----------------------|-----|----|-----|
| Квартсектаккорды (64) | V | I | II |
| Сектаккорды (6) | III | VI | VII |
| Трезвучия (53) | I | IV | V |
| | T | S | D |

21. Разрешение главных трезвучий лада

Субдоминантовое и доминантовое трезвучия и их обращения требуют разрешения в тонический аккорд. При разрешении устойчивый звук остаётся на месте, а два неустойчивых звука переходят по ладовому тяготению от субдоминанты на секунду вниз, а от доминанты – на секунду вверх.

Таким образом, получается следующая схема:



22. Аккорд. трезвучие

Аккорд - созвучие из трёх и более звуков, расположенных по терциям, либо которые можно расположить по терциям.

Трезвучие (5₃) – это аккорд, состоящий из 3 звуков, расположенных по терциям.

Звуки, входящие в состав трезвучия имеют свои названия: нижний звук – прима или основание, средний – терция или терцовый звук, верхний – квинта или квинтовый звук. Если звуки трезвучия расположены по терциям – это основной вид трезвучия.

23. Виды трезвучий

Различают 4 основных вида трезвучий:

Мажорное (или Большое, Б53) – состоит из б3+м3. крайние звуки образуют ч5.

Минорное (или малое, м53) – состоит из м3+б3. крайние звуки образуют ч5.

Уменьшённое (ум53) – состоит из м3+м3, крайние звуки образуют ум5.

Увеличенное (ув53) – состоит из б3+б3, крайние звуки образуют ув5.

| | | | |
|---|---|---|---|
| Мажорное | Минорное | Уменьшенное | Увеличенное |
|  |  |  |  |
|  | | | |
| Мажорное | Минорное | Уменьшенное | Увеличенное |

Мажорное и минорное трезвучия – консонирующие, а увеличенное и уменьшённое – диссонирующие.

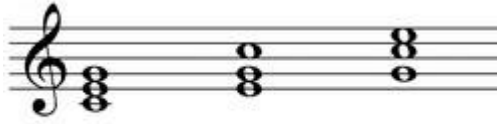
24. Обращения трезвучий

Обращение трезвучия – перенос нижнего звука аккорда на октаву вверх или верхнего звука аккорда на октаву вниз.

Трезвучие имеет 2 обращения:

Секстаккорд (6) – первое обращения трезвучия, нижним звуком которого является терцовый тон основного вида трезвучия. Он состоит из терции и кварты, крайние звуки образуют сексту.

Квартсекстаккорд (64) – второе обращение трезвучия, нижним звуком которого является квинтовый тон основного вида трезвучия. Он состоит из кварты и терции, отсюда и название. Крайние звуки образуют сексту



5/3 6 6/4

| Название аккорда | Краткое обозначение | Строение |
|-----------------------------|---------------------|---------------|
| Мажорный сектаккорд | Б6 | Б6 = м3 + ч4 |
| Минорный сектаккорд | М6 | М6 = б3 + ч4 |
| Мажорный квартсектаккорд | Б64 | Б64 = ч4 + б3 |
| Минорный квартсектаккорд | М64 | М64 = ч4 + м3 |

КОНТРОЛЬНЫЕ ЗАДАНИЯ. 3 класс

Вариант 1

1. Пользуясь образцом,

Образец: До мажор

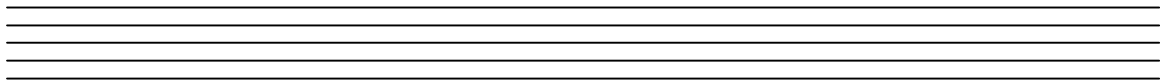


Устойчивые ступени
Неустойчивые ступени
Вводные ступени
Опевание устойчивых ступеней
Главные трезвучия лада

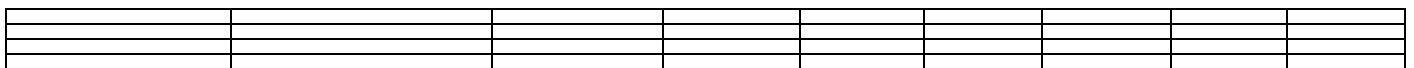


- а). Напишите гамму Ре мажор
- б). Выпишите устойчивые, неустойчивые и вводные ступени.
- в). Сделайте опевание устойчивых ступеней
- г). Постройте главные трезвучия лада и их обращения
- д). *Постройте обращения главных трезвучий тональности РЕ мажор и разрешите их*

1. РЕ мажор



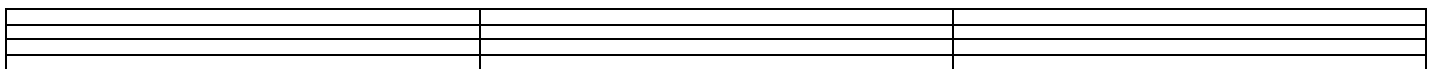
Устойчивые ступени
Неустойчивые ступени
Вводные ступени
Опевание устойчивых ступеней
Главные трезвучия лада и их обращения



I - III - V

I III V

T



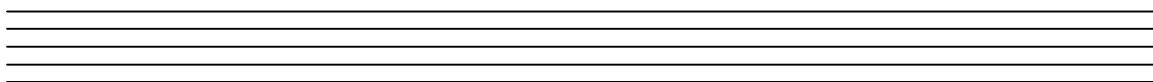
2. Каким мажорным тональностям принадлежат данные знаки, если известно, что последний диэз всегда относится к VII ступени лада, а предпоследний бемоль – к I ступени (тонике)

..... мажор мажор



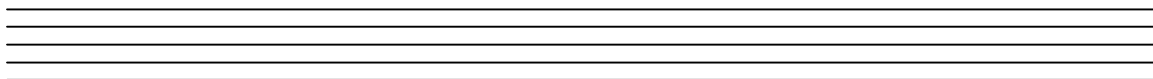
3. Напишите три вида си минора

Си минор натуральный



Си минор гармонический

Си минор мелодический



4. Подпишите все интервалы. Обведите диссонансы

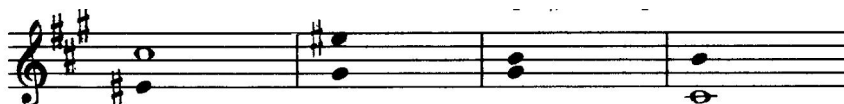


5. Ответьте на вопросы:

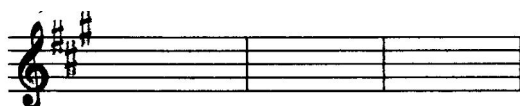
| | | |
|----|---|--|
| 1. | В какой интервал превратится при обращении чистая кварта (ч.4)? | |
| 2. | На каких ступенях мажора можно построить большие терции? | |
| 3. | Между какими ступенями натурального минора расстояние полутон? | |
| 4. | Как называется аккорд, состоящий из кварты и терции? | |
| 5. | Из каких терций состоит мажорное трезвучие? | |
| 6. | Какая тональность является параллельной для ми минора? | |

6. Разрешите данные интервалы, соблюдая законы тяготения неустойчивых ступеней в устойчивые

Фа диез минор



7. Определите мажорную тональность по ключевым знакам и постройте интервальную последовательность

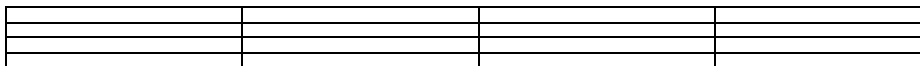


ч.5 б.2 м.3
I IV III

8. Впишите нужные номера ступеней в пустые клеточки таблицы

| | | | |
|----------------------|---|----|---|
| Квартсектаккорд (64) | V | | |
| Сектаккорд(6) | | VI | |
| Трезвучие (53) | I | | V |
| | T | S | D |

9. Постройте аккорды от звука ФА



Б6

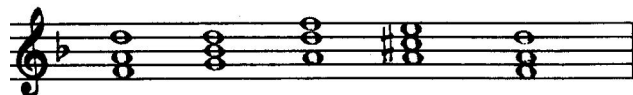
М53

М64

Ув.53

10. Подпишите аккорды и укажите ступени, на которых они построены

ре минор



КОНТРОЛЬНЫЕ ЗАДАНИЯ. 3 класс

Вариант 2

1. Пользуясь образцом,

Образец:

До мажор

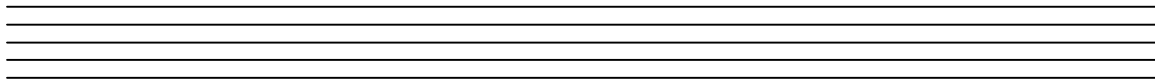


Устойчивые ступени
Неустойчивые ступени
Вводные ступени
Опевание устойчивых ступеней
Главные трезвучия лада

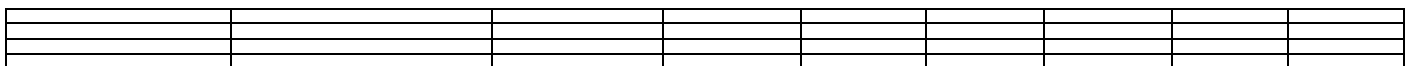


- а). Напишите гамму Ля мажор
- б). Выпишите устойчивые, неустойчивые и вводные ступени.
- в). Сделайте опевание устойчивых ступеней
- г). Постройте главные трезвучия лада
- д). *Постройте обращения главных трезвучий тональности Ля мажор и разрешите их*

Ля мажор



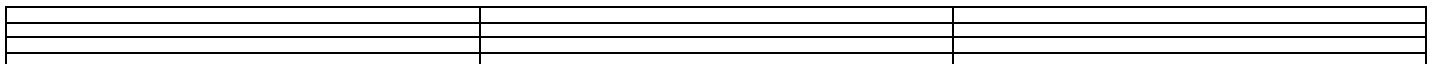
Устойчивые ступени
Неустойчивые ступени
Вводные ступени
Опевание устойчивых ступеней
Главные трезвучия лада



I - III - V

I III V

T



2. Каким мажорным тональностям принадлежат данные знаки, если известно, что последний диэз всегда относится к VII ступени лада, а предпоследний бемоль – к I ступени (тонике)

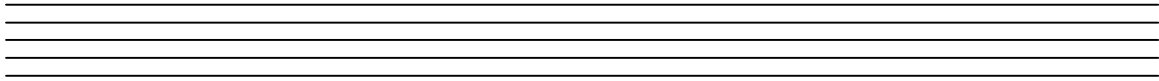
..... мажор мажор



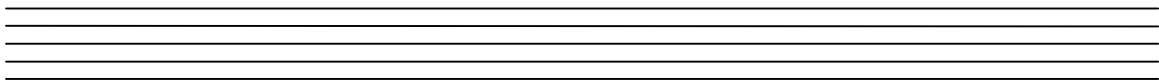
3. Напишите три вида минорных гамм

Ре минор натуральный

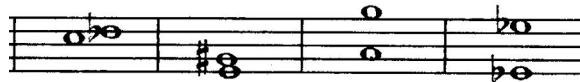
Ре минор гармонический



Ре минор мелодический



4. Подпишите все интервалы. ДИССОНАНСЫ раскрасьте чёрным цветом.



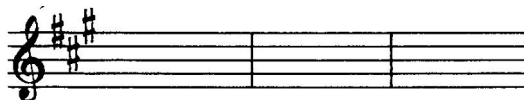
5. Ответьте на вопросы:

| | | |
|----|---|--|
| 1. | В какой интервал превратится при обращении большая секста (б.6)? | |
| 2. | На каких ступенях мажора можно построить чистые квинты? | |
| 3. | Между какими ступенями натурального мажора расстояние равно полутону? | |
| 4. | Какой аккорд состоит из терции и квинты? | |
| 5. | Из каких терций состоит минорное трезвучие? | |
| 6. | Какая тональность является параллельной для си минора? | |

6. Разрешите данные интервалы, соблюдая законы тяготения неустойчивых ступеней в устойчивые



7. Определите МИНОРНУЮ тональность по ключевым знакам и постройте интервальную последовательность

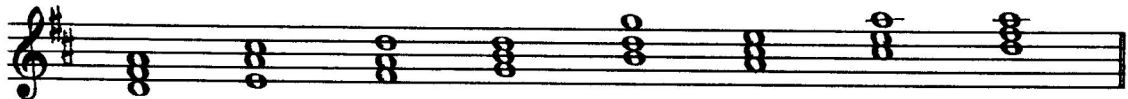


ч.5 м.3 б.3
I II III

8. Впишите нужные номера ступеней в пустые клеточки таблицы

| | | | |
|------------------|----------|----------|----------|
| Квартсектаккорды | V | | |
| Сектаккорды | | VI | |
| Трезвучия | I | | V |
| | T | S | D |

9. В данной аккордовой последовательности обведи все сектаккорды.



10. Подпишите аккорды, указывая ступени, на которых они построены

Фа мажор



ПРАВИЛА ПО СОЛЬФЕДЖИО. 4 КЛАСС.

1. Гамма
2. Тональность
3. Параллельные тональности
4. Одноименные тональности
5. Лад
6. Разрешение
7. Мажорный лад
8. Минорный лад
9. Три вида минора.
10. Переменный лад
11. Тональности до 4-х знаков при ключе
12. Порядок появления знаков при ключе
13. Интервалы
14. Измерение интервалов
15. Интервалы диатонические и характерные. Консонансы и диссонансы
16. Обращение интервалов
17. Интервалы в ладу
18. Устойчивые и неустойчивые интервалы. Разрешение неустойчивых интервалов
19. Главные трезвучия лада
20. Расположение главных трезвучий лада и их обращений в ладу
21. Разрешение главных трезвучий лада
22. Аккорд. Трезвучие.
23. Виды трезвучий.
24. Обращения трезвучий.
25. Буквенное обозначение звуков и тональностей
26. Тритоны (ув.4, ум.5)
27. Характерные интервалы (ув.2, ум.7)
28. Септаккорд.
29. Доминантсептаккорд (D7) и его разрешение
30. Синкопа

КОНТРОЛЬНЫЕ ВОПРОСЫ. 4 КЛАСС

1. Что такое ГАММА?
2. Что такое ТОНАЛЬНОСТЬ?
3. Какие тональности называются ПАРАЛЛЕЛЬНЫМИ?
4. Какие тональности называются ОДНОИМЕННЫМИ?
5. Что такое ЛАД? Какие лады ты знаешь?
6. Что такое РАЗРЕШЕНИЕ?
7. Что такое МАЖОРНЫЙ ЛАД?
8. Что такое МИНОРНЫЙ ЛАД?
9. Чем отличается ГАРМОНИЧЕСКИЙ МИНОР от МЕЛОДИЧЕСКОГО?
10. Какой лад называют ПЕРЕМЕННЫМ?
11. У каких тональностей ТРИ БЕМОЛЯ при ключе? А ЧЕТЫРЕ ДИЕЗА?
12. В каком ПОРЯДКЕ появляются БЕМОЛИ при ключе?
13. Что такое ИНТЕРВАЛ?
14. Чем измеряют ИНТЕРВАЛЫ?
15. Интервалы диатонические и характерные. Консонансы и диссонансы
16. Что такое обращение?
17. На каких ступенях мажора нельзя построить чистую квинту?
18. На каких ступенях натурального минора можно построить малую секунду?
19. Как разрешаются неустойчивые интервалы?
20. Что такое ГЛАВНЫЕ ТРЕЗВУЧИЯ ЛАДА?
21. На каких ступенях лада располагаются ГЛАВНЫЕ ТРЕЗВУЧИЯ И ИХ ОБРАЩЕНИЯ?
22. Как разрешаются ГЛАВНЫЕ ТРЕЗВУЧИЯ ЛАДА?
23. Что такое АККОРД, и какой аккорд называют ТРЕЗВУЧИЕМ?
24. Какие бывают ТРЕЗВУЧИЯ?
25. Сколько ОБРАЩЕНИЙ у ТРЕЗВУЧИЯ, и как они называются?
26. Буквенное обозначение звуков и тональностей
27. Какие интервалы называются ТРИТОНАМИ?
27. Какие интервалы называются ХАРАКТЕРНЫМИ?
28. Что такое СЕПТАККОРД?
29. Как разрешается ДОМИНАНТ СЕПТАККОРД?
30. Что такое СИНКОПА?

ПРАВИЛА. 4 КЛАСС

1.Гамма – это звуки лада, расположенные друг за другом, поступенно, вверх или вниз от тоники до её повторения. Звуки называются ступенями. Полная гамма состоит из 8 ступеней, обозначаемых римскими цифрами: I–II–III–IV –V–VI–VII-I (VIII).

Ступени имеют названия:

I ступень – тоника. Обозначается буквой Т

II ступень – нисходящий вводный звук

IV ступень – субдоминанта. Обозначается буквой S

V ступень – доминанта. Обозначается буквой D

VII ступень – восходящий вводный звук

2.Тональность – это высота лада, определяемая тоникой.

Тональность = тоника + лад (например, До мажор).

3.Параллельные тональности – это мажор и минор, у которых одинаковые ключевые знаки, но разные тоники. Расстояние между тониками – малая терция (три полутона)

4.Одноименные тональности – это мажор и минор, у которых одинаковые тоники, но разные ключевые знаки.

5. Лад – это система устойчивых и неустойчивых музыкальных звуков, объединённых тоникой. В ладу 7 ступеней.

I, III, V ступени – устойчивые, II – IV – VI - VII ступени – неустойчивые.

Неустойчивые ступени требуют **разрешения** - перехода в устойчивые ступени.

6.Разрешение – переход неустойчивой ступени в ближайшую устойчивую:

II – I; IV – III; VI – V; VII - I(VIII).

7.Мажорный лад – это лад, устойчивые звуки которого образуют мажорное трезвучие.

8.Виды мажора

Натуральный мажор. Строение гаммы в тонах и полутонах

$1т + 1т + \frac{1}{2}т$ (полутон) + $1т + 1т + 1т + \frac{1}{2}т$.

Или

Два тона – полутон – три тона – полутон.

Гармонической мажор – мажорный лад с пониженной 6 ступенью:

$$1\text{T} + 1\text{T} + \frac{1}{2}\text{T} + 1\text{T} + \frac{1}{2}\text{T} + 1\frac{1}{2}\text{T} + \frac{1}{2}\text{T}$$

8. Минорный лад - это лад, устойчивые звуки которого образуют минорное трезвучие.

9. Три вида минора

Натуральный минор – минор со своими ключевыми знаками.

$$\text{Строение: } 1\text{T} (\text{тон}) + \frac{1}{2}\text{T} (\text{полутон}) + 1\text{T} + 1\text{T} + \frac{1}{2}\text{T} +$$

Гармонический минор – это минор со своими ключевыми знаками и повышенной 7 ступенью.

$$\text{Строение: } 1\text{T} + \frac{1}{2}\text{T} + 1\text{T} + 1\text{T} + \frac{1}{2}\text{T} + 1\frac{1}{2} (\text{полтора тона}) + \frac{1}{2}\text{T}.$$

Мелодический минор – это минор со своими ключевыми знаками, в котором при движении вверх повышаются 6 и 7 ступени, а вниз – повышения отменяются.

Вверх он имеет строение:

$$1\text{T} + \frac{1}{2}\text{T} + 1\text{T} + 1\text{T} + 1\text{T} + 1\text{T} + \frac{1}{2}\text{T}$$

10. Переменный лад - это лад, роль тоники в котором выполняют попеременно различные его ступени.

11. Тональности до 4-х знаков при ключе

| | | |
|-------------------|----------|----------------|
| Ми МАЖОР | 4 диеза | до –диез минор |
| ЛЯ МАЖОР | 3 диеза | фа-диез минор |
| РЕ МАЖОР | 2 диеза | си минор |
| СОЛЬ МАЖОР | 1 диез | ми минор |
| ДО МАЖОР | 0 знаков | ля минор |
| ФА МАЖОР | 1 бемоль | ре минор |
| СИ БЕМОЛЬ МАЖОР | 2 бемоля | соль минор |
| МИ БЕМОЛЬ МАЖОР | 3 бемоля | до минор |
| ЛЯ – БЕМОЛЬ МАЖОР | 4 бемоля | фа минор |

МИ мажор – это тональность мажорного лада, с тоникой «ми» и 4 ключевыми знаками – фа-диез, до-диез, соль-диез, ре-диез.

до-диез минор - это тональность минорного лада, с тоникой «до-диез» и 4 ключевыми знаками – фа-диез, до-диез, соль-диез, ре-диез.

ЛЯ-БЕМОЛЬ мажор – это тональность мажорного лада, с тоникой «ля-бемоль» и 4 ключевыми знаками – си-бемоль, ми-бемоль, ля-бемоль, ре-бемоль.

фа минор - это тональность минорного лада, с тоникой «фа» и 4 ключевыми знаками – си-бемоль, ми-бемоль, ля-бемоль, ре-бемоль.

12. Порядок появления знаков при ключе



Фа, до, соль, ре, ля, ми, си...



Последний диез всегда относится к VII ступени мажора



Си, ми, ля, ре, соль, до, фа...



Предпоследний бемоль всегда относится к I ступени мажора

13. Интервалы

Интервал (с латинского «расстояние») - сочетание 2 звуков.

Если звуки интервала взяты одновременно – это гармонический интервал, если последовательно друг за другом – мелодический интервал.

Нижний звук интервала – основание, верхний – вершина. Интервал, взятый от основания к вершине, называется – восходящим, а от вершины к основанию – нисходящим.

Интервалы, образованные в пределах октавы называются – простые, а шире октавы – составными.

14. Измерение интервалов

Интервал определяется 2 величинами: ступеневой и тоновой.

Ступеневая величина – показывает количество ступеней в интервале.

Тоновая величина – показывает количество тонов в интервале и обозначается словами – малая, большая, чистая, увеличенная, уменьшённая. К чистым интервалам относятся: прима, кварта, квинта, октава. К малым и большим интервалам относятся: секунда, терция, секста, септима.

| Количество ступеней | Название интервала | Качественная величина | Краткое обозначение | Количество тонов | Количество полутонов |
|---------------------|--------------------|-----------------------|---------------------|------------------|----------------------|
| 1 | Прима | чистая | ч1 | 0 | 0 |
| 2 | Секунда | малая | м.2 | $\frac{1}{2}$ | 1 |
| | | большая | б.2 | 1 | 2 |
| 3 | Терция | увеличенная | ув.2 | $1\frac{1}{2}$ | 3 |
| | | малая | м.3 | $1\frac{1}{2}$ | 3 |
| | | большая | б.3 | 2 | 4 |
| 4 | Кварта | уменьшённая | ум.4 | 2 | 4 |
| | | чистая | ч.4 | $2\frac{1}{2}$ | 5 |
| | | увеличенная | ув.4 | 3 | 6 |
| 5 | Квинта | уменьшённая | ум.5 | 3 | 6 |
| | | чистая | ч.5 | $3\frac{1}{2}$ | 7 |
| | | увеличенная | ув.5 | 4 | 8 |
| 6 | Секста | малая | м.6 | 4 | 8 |
| | | большая | б.6 | $4\frac{1}{2}$ | 9 |
| 7 | Септима | уменьшённая | ум.7 | $4\frac{1}{2}$ | 9 |
| | | малая | м.7 | 5 | 10 |
| | | большая | б.7 | $5\frac{1}{2}$ | 11 |
| 8 | Октава | чистая | ч.8 | 6 | 12 |

Всего 8 простых интервалов:

Прима – содержит 1 ступень, повторяющуюся дважды. Если в примае 0 тонов, то она – чистая (ч1).

Секунда – содержит 2 ступени. Если секунда содержит $\frac{1}{2}$ тона – то она малая (м2), если 1 тон – большая (б2)

Терция – содержит 3 ступени. В малой терции – $1\frac{1}{2}$ тона (м3), в большой – 2 тона (б3).

Кварта – содержит 4 ступени. Если в кварте $2\frac{1}{2}$ тона – она чистая (ч4), если 2 тона – уменьшённая (ум4), если 3 тона – увеличенная (ув4).

Квинта – содержит 5 ступеней. Если в квинте $3\frac{1}{2}$ тона – она чистая (ч5), если 3 тона – уменьшённая (ум5), если 4 тона – увеличенная (ув5).

Секста – содержит 6 ступеней. Если в сексте 4 тона – она малая (м6), если $4\frac{1}{2}$ тона – она большая (б6)

Септима – содержит 7 ступеней. Если в септимае 5 тонов – она малая (м7), если $5\frac{1}{2}$ – большая (б7).

Октава – содержит 8 ступеней. Если в октаве 6 тонов – то она чистая (ч8).

15. Интервалы диатонические и характерные. Консонансы и диссонансы

Интервалы, образованные на ступенях натурального мажора и минора называются – диатоническими.

Интервалы, образованные на ступенях гармонического мажора и минора называются – характерными.

Все диатонические интервалы делятся на консонансы и диссонансы.

Консонирующие интервалы – звучат мягко, звуки как бы сливаются друг с другом.

Консонирующие интервалы делятся на:

Совершенные консонансы – ч1, ч4, ч5, ч8

Несовершенные консонансы – терции и сексты.

Диссонирующие интервалы – звучат резко. К ним относятся – секунды, септимы, тритоны.

16.Обращение интервалов

Обращение – перенос нижнего звука интервала на октаву вверх или верхнего звука – на октаву вниз.

При перемещении получается новый интервал, который в сумме с предыдущим составляет чистую октаву.

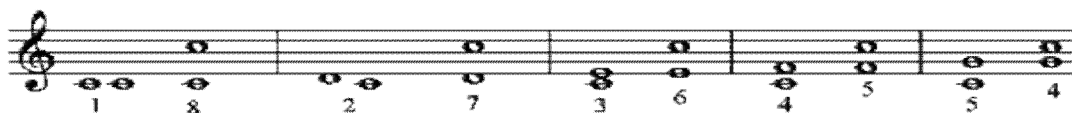
Таким образом: прима обращается в октаву, секунда – в септиму, терция – в сексту, кварта – в квинту, квинта – в кварту, секста – в терцию, септима – в секунду, октава – в приму. То есть каждая пара интервалов является взаимообратимой.

Сумма ступеней взаимообратимых интервалов равна 9, а сумма тонов равна 6.

При обращении интервалов чистые обращаются в чистые, малые – в большие, большие – в малые, увеличенные – в уменьшённые, уменьшённые – в увеличенные.

Все консонирующие интервалы обращаются в консонирующие, а диссонирующие – в диссонирующие.

| | | | |
|---------|---------|---------|---------|
| ч1 – ч8 | ч4 – ч5 | ч5 – ч4 | ч8 – ч1 |
| м2 – б7 | б2 – м7 | м7 – б2 | б7 – м2 |
| м3 – б6 | б3 – м6 | м6 – б3 | б6 – м3 |



17.Интервалы в ладу

В натуральном мажоре и миноре **ч1** строится на всех ступенях

В натуральном мажоре: **м2** – на 3 и 7 ступенях, а **б2** – на остальных ступенях

В натуральном миноре: **м2** – на 2 и 5 ступенях, а **б2** – на остальных ступенях

В натуральном мажоре: **б3** – на главных ступенях лада (Т, S, D), а **м3** – на остальных ступенях

В натуральном миноре: **б3** – на 3, 6, 7 ступенях, а **м3** – на остальных ступенях

В натуральном мажоре: **ч4** – на всех ступенях, кроме 4 ступени – на ней **ув4**

В натуральном миноре: **ч4** – на всех ступенях, кроме 6 – на ней **ув4**

В натуральном мажоре: **ч5** – на всех ступенях, кроме 7 – на ней **ум5**.

В натуральном миноре: **ч5** – на всех ступенях, кроме 2 – на ней **ум5**.

В натуральном мажоре: **б6** – на 1, 2, 4, 5 ступенях, а **м6** – на остальных ступенях

В натуральном миноре: **б6** – на 3, 4, 6, 7 ступенях, а **м6** – на остальных ступенях

В натуральном мажоре: **б7** – на 1, 4 ступенях, а **м7** – на остальных ступенях

В натуральном миноре: **б7** – на 3, 6 ступенях, а **м7** – на остальных ступенях

В натуральном мажоре и миноре **ч8** строится на всех ступенях.

| Мажор | I | II | III | IV | V | VI | VII |
|-------|-----|----|-----|------|-----|----|------|
| м.2 | | | ☼ | | | | ☼ |
| б.3 | ☼ | | | ☼ | ☼ | | |
| ч.4 | ☼ | ☼ | ☼ | ув.4 | ☼ | ☼ | ☼ |
| ч.5 | ☼ | ☼ | ☼ | ☼ | ☼ | ☼ | ум.5 |
| б.6 | ☼ | ☼ | | ☼ | ☼ | | |
| б.7 | ☼ | | | ☼ | | | |
| Минор | III | IV | V | VI | VII | I | II |

18. Устойчивые и неустойчивые интервалы. Разрешение неустойчивых интервалов.

Все интервалы в ладу делятся на устойчивые и неустойчивые. Устойчивые интервалы – это те, у которых оба звука устойчивы, т.е. входят в состав тонического трезвучия. Все устойчивые интервалы – консонирующие.

Неустойчивые интервалы – это те, в которых один или оба звука являются неустойчивыми, т.е. не входят в состав тонического трезвучия. Все неустойчивые интервалы требуют разрешения.

Разрешение интервалов происходит по ладовому тяготению 2 способами:

Если в интервале оба звука неустойчивые – то при разрешении они переходят в ближайшие устойчивые звуки.

Если в неустойчивом интервале один звук неустойчивый – то при разрешении устойчивый звук остаётся на месте, а неустойчивый переходит в ближайший устойчивый звук.

Звуки увеличенных интервалов при разрешении расходятся, а уменьшённых – сходятся.

19. Главные трезвучия лада

Трезвучия построенные на главных ступенях лада – I, IV, V – называются трезвучиями главных ступеней лада. Своё название трезвучия берут от той ступени, на которой строятся.

Трезвучие, построенное от I ступени, называется – тоническим, так как I ступень называется – тоника; от IV ступени лада, называется – субдоминантовым, так как IV ступень называется – субдоминанта; от V ступени лада, называется – доминантовым, так как V ступень называется – доминанта.

В натуральном мажоре трезвучия главных ступеней лада – мажорные: T53, S53, D53. В натуральном миноре трезвучия главных ступеней лада – минорные: t53, s53, d53. В гармоническом миноре доминантовое трезвучие - мажорное, т.к. в его состав входит повышенная VII ступень: D53

Тоническое трезвучие устойчиво, т.к. состоит из 3 устойчивых ступеней лада.

Субдоминантовое трезвучие – неустойчиво, т.к. в его составе 2 неустойчивые ступени – IV и VI.

Доминантовое трезвучие ещё более неустойчиво, т.к. в его составе вводные ступени, самые неустойчивые в ладу, – II и VII .

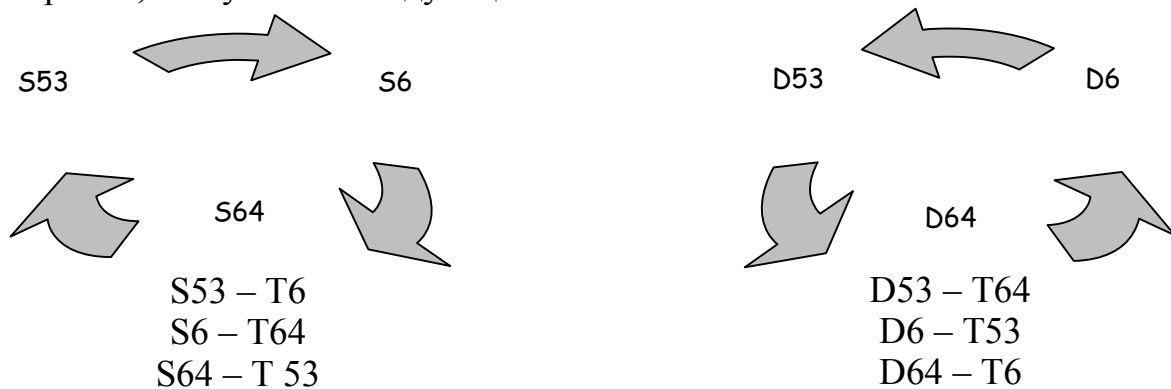
20. Расположение главных трезвучий лада и их обращений в ладу

| | | | |
|-----------------------|-----|----|-----|
| Квартсектаккорды (64) | V | I | II |
| Сектаккорды (6) | III | VI | VII |
| Трезвучия (53) | I | IV | V |
| | T | S | D |

21. Разрешение главных трезвучий лада

Субдоминантовое и доминантовое трезвучия и их обращения требуют разрешения в тонический аккорд. При разрешении устойчивый звук остаётся на месте, а два неустойчивых звука переходят по ладовому тяготению от субдоминанты на секунду вниз, а от доминанты – на секунду вверх.

Таким образом, получается следующая схема:



22. Аккорд. Трезвучие

Аккорд - созвучие из трёх и более звуков, расположенных по терциям, либо которые можно расположить по терциям.

Трезвучие (5₃) – это аккорд, состоящий из 3 звуков, расположенных по терциям.

Звуки, входящие в состав трезвучия имеют свои названия: нижний звук – прима или основание, средний – терция или терцовый звук, верхний – квинта или квинтовый звук. Если звуки трезвучия расположены по терциям – это основной вид трезвучия.

23. Виды трезвучий

Различают 4 основных вида трезвучий:

Мажорное (или Большое, Б53) – состоит из б3+м3. крайние звуки образуют ч5.

Минорное (или малое, м53) – состоит из м3+б3. крайние звуки образуют ч5.

Уменьшенное (ум53) – состоит из м3+м3, крайние звуки образуют ум5.

Увеличенное (ув53) – состоит из б3+б3, крайние звуки образуют ув5.

| | | | |
|--|--|--|--|
| Мажорное | Минорное | Уменьшенное | Увеличенное |
|  м3 б3 |  б3 м3 |  м3 м3 |  б3 б3 |



Мажорное Минорное Уменьшенное Увеличенное

Мажорное и минорное трезвучия – консонирующие, а увеличенное и уменьшённое – диссонирующие.

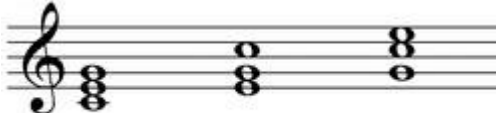
24.Обращения трезвучий

Обращение трезвучия – перенос нижнего звука аккорда на октаву вверх или верхнего звука аккорда на октаву вниз.

Трезвучие имеет 2 обращения:

Секстаккорд (6) – первое обращения трезвучия, нижним звуком которого является терцовый тон основного вида трезвучия. Он состоит из терции и кварты, крайние звуки образуют сексту.

Квартсекстаккорд (64) – второе обращение трезвучия, нижним звуком которого является квинтовый тон основного вида трезвучия. Он состоит из кварты и терции, отсюда и название. Крайние звуки образуют сексту



5/3 6 6/4

| Название аккорда | Краткое обозначение | Строение |
|---------------------------|---------------------|---------------|
| Мажорный секстаккорд | Б6 | Б6 = м3 + ч4 |
| Минорный секстаккорд | М6 | М6 = б3 + ч4 |
| Мажорный квартсекстаккорд | Б64 | Б64 = ч4 + б3 |
| Минорный квартсекстаккорд | М64 | М64 = ч4 + м3 |

25.Буквенное обозначение звуков и тональностей

Буквенная система обозначения звуков была изобретена в X веке во Франции. Она заключалась в том, что каждый звук обозначался латинской буквой алфавита:

| | | | | | | |
|------|------|-----|------|------|-----|------|
| до | ре | ми | фа | соль | ля | си |
| C c | D d | E e | Ff | G g | A a | H h |
| (цэ) | (дэ) | (е) | (эф) | (гэ) | (а) | (ха) |

Диез обозначается слогом - is. Бемоль обозначается слогом - es. Дубль диез - isis, а дубль бемоль – eses. В настоящее время буквенная система используется и для обозначения тональностей. Мажор обозначается словом dur (твёрдый), а минор – moll (мягкий).

Есть 3 исключения в написании звуков: ля бемоль – As (as), си бемоль – B (b), ми бемоль – Es (es).

26. Тритоны

Тритоны – это интервалы, в которых 3 тона. К ним относятся – ув.4 и ум.5. Ув.4 – содержит 4 ступени и 3 тона. Ум.5 – содержит 5 ступеней и 3 тона.

Тритоны строятся в натуральном мажоре и гармоническом миноре: ув.4 - на IV ст. (между IV и VII), а ум.5 – на VII ступени (между VII и IV).

Тритоны взаимнообратимы: ув.4 обращается в ум. 5 и наоборот.

Тритоны – диссонирующие интервалы и требуют разрешения.

Ув.4 разрешается в ближайшие устойчивые звуки, расширяясь в две стороны. Получается интервал сексты на III ступени (в мажоре – м.6, в миноре – б.6).

Ум.5 – разрешается в ближайшие устойчивые звуки, сужаясь с двух сторон. Получается интервал терции на I ступени (в мажоре – б.3, в миноре – м.3).

27. Характерные интервалы

Характерными интервалы - это интервалы, которые встречаются только в гармонических видах мажора и минора. К ним относятся: увеличенная секунда (ув2) и уменьшённая септима (ум7).

В увеличенной секунде 2 ступени (1,5 тона).

В уменьшённой септимае 7 ступеней (4,5 тона).

Характерные интервалы – диссонирующие и требуют разрешения.

Ув2 строится: между VI и VII ступенями гармонического мажора и минора. Разрешается, расширяясь в две стороны. Получается интервал ч.4 на V ступени гаммы.

Ум7 строится между VII и VI ступенями гармонического мажора и минора. Разрешается, сужаясь с двух сторон. Получается интервал ч.5 на I ступени гаммы.

28. Септаккорд

Аккорд, состоящий из 4 звуков, расположенных по терциям называется – септаккорд. Крайние звуки аккорда образуют интервал септима, отсюда его название. Каждый звук септаккорда имеет своё название: нижний звук – основание, или прима; второй – терцовый звук, или терция; далее - квинтовый звук, или квинта; верхний – септима, или вершина аккорда.

29. Доминантсептаккорд (D7) и его разрешение

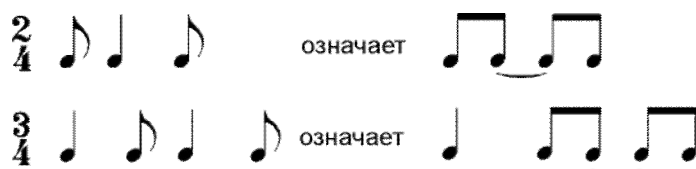
Септаккорд, построенный на V ступени натурального мажора и гармонического минора называется – доминантсептаккорд (D7), т.к. V ступень лада – доминанта, отсюда его название.

Строение
D7= б3+м3+м3
(или мажорное трезвучие+м3)

D7 неустойчивый аккорд, т.к. в его составе 2 диссонирующих интервала (м7 и ум5) и он требует разрешения. Разрешается D7 в неполное тоническое трезвучие (без квинтового тона) с утроенным основным звуком.

30. Синкопа

Синкопа- это перенос акцента с сильной доли на слабую. Встречаются следующие формы синкоп: междутактовые синкопы; внутритактовые синкопы. Кроме того, синкопа может образоваться после паузы, если пауза приходится на акцентируемую долю. Внутритактовую синкопу обычно пишут, сливая слабую и сильную доли в одну ноту, но иногда пишут и при помощи лиги, двумя нотами. Междутактовые синкопы записывают двумя нотами, связывая их лигой через тактовую черту.



КОНТРОЛЬНЫЕ ЗАДАНИЯ. 4 класс

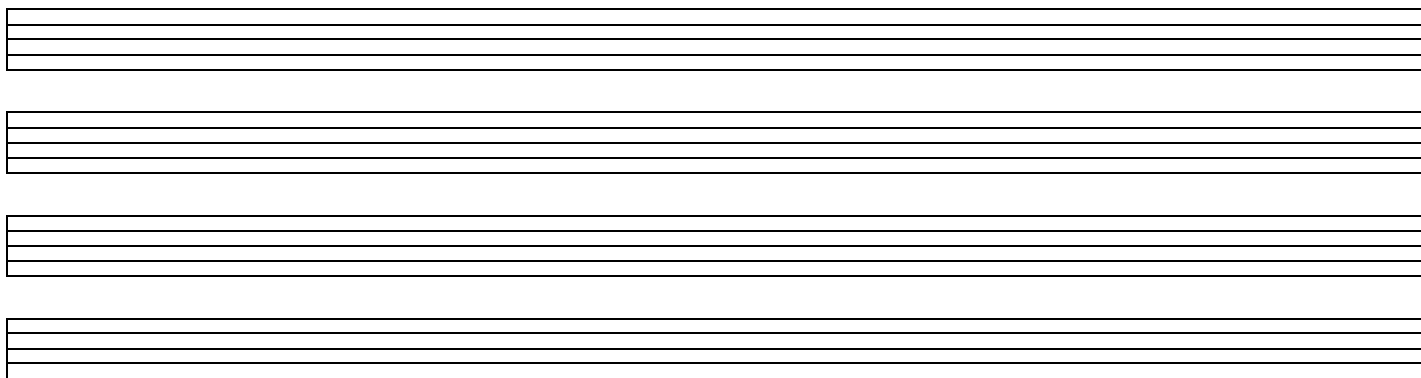
Вариант 1

1. а). Постройте мажорную гамму от звука ЛЯ БЕМОЛЬ, проставляя необходимые диезы и бемоли около нот.
- б). Стрелочками укажите разрешение неустойчивых ступеней в устойчивые.
- в). Выпишите опевание устойчивых ступеней
- г). Постройте тритоны и разрешите их
- д). Постройте главные трезвучия лада и их обращения
- е). Постройте интервальную последовательность:

ч.4- ум.5- б.3- б.6- ч.8-
V VII I II I

ж). Постройте аккордовую последовательность: S53- T53- D 64- -T6

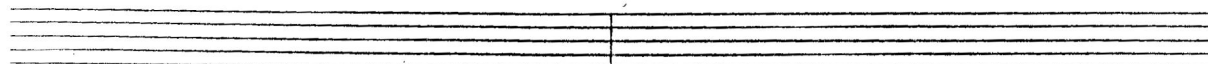
з). Постройте и разрешите доминантсептаккорд



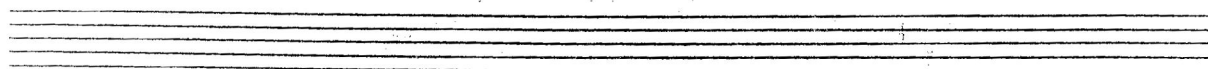
2. Запишите гамму фа минор трёх видов

Натуральный

Гармонический



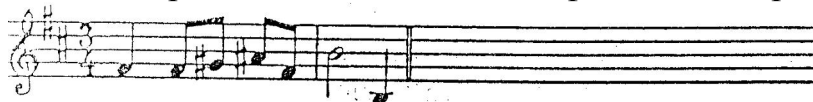
Мелодический



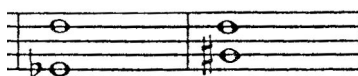
3. Транспонируйте данный мотив в указанную тональность

си минор

фа диэз минор



4. Сделайте обращения данных интервалов. Подпишите интервал и его обращение



5. Определите тональности по данным ступеням, интервалам и аккордам

а) мажор мажор мажор мажор мажор мажор

II VII б.3 V б.6 I T₆ S₃

6. Ответь на вопросы:

| | | |
|---|---|--|
| 1 | На каких ступенях мажора можно построить большие септимы? | |
| 2 | Напиши буквенное обозначение минорной тональности с 4 бемолями при ключе | |
| 3 | Из каких интервалов состоит мажорный секстаккорд? | |
| 4 | На какой ступени строится S ₆ ? | |
| 5 | Последний диэз при ключе всегда относится к ___? ступени мажора, а предпоследний бемоль – к ___? ступени мажора. Определи, каким мажорным тональностям принадлежат эти знаки: | |



7. Разрешите данные интервалы, соблюдая законы тяготения неустойчивых ступеней в устойчивые

Ми мажор

8. Постройте указанные аккорды от указанных звуков

Б.⁵ М.⁵ Б.₆ М.₆ Б.₄ М.₄

9. Подпишите данные аккорды

си минор

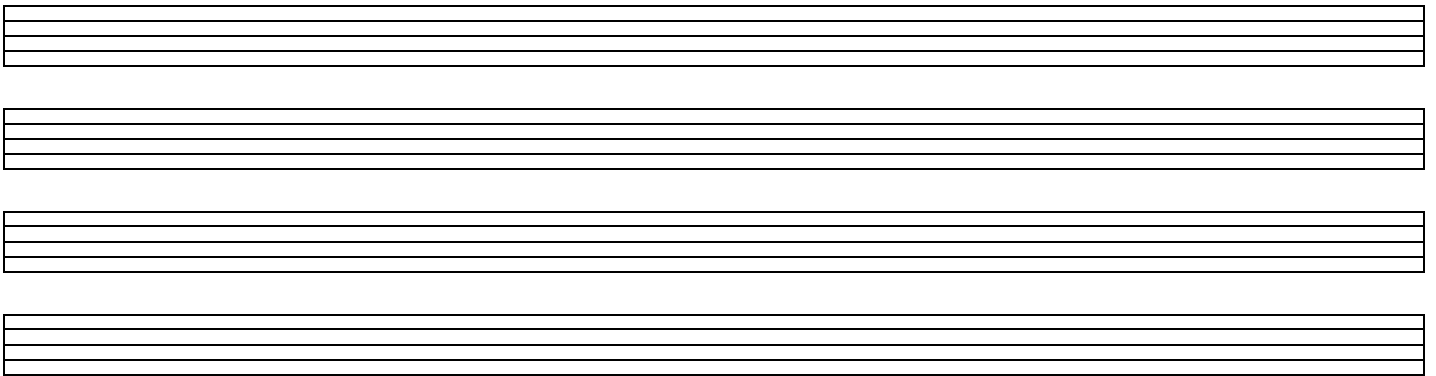
10. Укажите, закрасив нужные клеточки в таблице, на каких ступенях мажора располагаются данные интервалы

| Мажор | I | II | III | IV | V | VI | VII |
|-------|---|----|-----|----|---|----|-----|
| м.2 | | | | | | | |
| б.3 | | | | | | | |
| ч.4 | | | | | | | |
| ч.5 | | | | | | | |
| б.6 | | | | | | | |
| б.7 | | | | | | | |

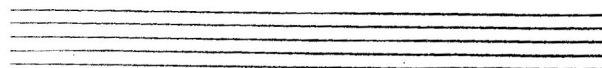
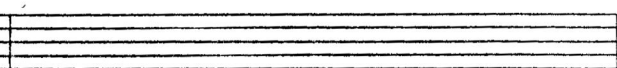
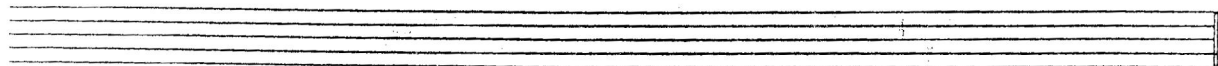
КОНТРОЛЬНЫЕ ЗАДАНИЯ. 4 класс

Вариант 2

1. а). Постройте мажорную гамму от звука МИ, проставляя необходимые диезы и бемоли около нот.
б). Стрелочками укажите разрешение неустойчивых ступеней в устойчивые.
в). Выпишите опевание устойчивых ступеней
г). Постройте тритоны, подпишите их и разрешите
д). Постройте главные трезвучия лада и их обращения
е). Постройте интервальную последовательность:
м.7- ув.4- м.6- м.3- ч.5
II IV III II I
ж). Постройте аккордовую последовательность: T53- S64- D6-T53
з). Постройте и разрешите доминантсептаккорд



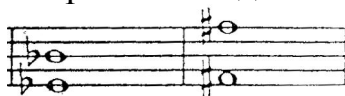
2. Запишите гамму до диез минор трёх видов

| | |
|--|--|
| Натуральный | Гармонический |
|  |  |
| Мелодический | |
|  | |

3. Транспонируйте данный мотив по ступеням в указанную тональность

| | |
|--|---------------|
| си минор | до диез минор |
|  | |

4. Сделайте обращения данных интервалов. Подпишите интервал и его обращение



5. Определите мажорные тональности по данным ступеням, интервалам и аккордам

II VII б.3 V б.6 I T₆ S₃

6. Ответь на вопросы

| | | |
|---|--|--|
| 1 | На каких ступенях мажора можно построить большие сексты? | |
| 2 | Напиши буквенное обозначение мажорной тональности с 4 диэзами при ключе | |
| 3 | Из каких интервалов состоит минорный квартсекстаккорд? | |
| 4 | На какой ступени строится D ^b 6? | |
| 5 | Последний диэз при ключе всегда относится к ___? ступени мажора, а предпоследний бемоль – к ___? ступени мажора. | |
| 6 | Определи, какой мажорной тональности принадлежат эти знаки: | |

7. Разрешите данные интервалы, соблюдая законы тяготения неустойчивых ступеней в устойчивые

Ля^b мажор

8. Постройте указанные аккорды от указанных звуков

Б⁵³ М⁵³ Б⁶ М⁶ Б⁶⁴ М⁶⁴

9. Подпишите данные аккорды

си минор

10. Укажите, закрасив нужные клеточки в таблице, на каких ступенях мажора располагаются данные интервалы

| Мажор | I | II | III | IV | V | VI | VII |
|-------|---|----|-----|----|---|----|-----|
| м.2 | | | | | | | |
| б.3 | | | | | | | |
| ч.4 | | | | | | | |
| ч.5 | | | | | | | |
| б.6 | | | | | | | |
| б.7 | | | | | | | |